



**DMANISI**  
PODRÓŻUJ SMAKUJ DOŚWIADCZAJ

# Przewodnik turystyczny



# MAPA TURYSTYCZNA

- Town
- Settlements  
Old settlement name
- Summit
- International Highway
- State Roads
- Main Roads (asphalted)
- Tracks (unpaved)

- 1 Cyclopean Fortress
- 2 "Half-Church" - Sakarisi
- 3 Zemo Orozmani Church
- 4 Kvemo Orozmani Church
- 5 Vake Church and Ruins of a village
- 6 Vardzagara Old Cemetery and Church
- 7 "King Tamar's Church"
- 8 Church of the former village of Taguti
- 9 Ruins of the Taguti Monastery
- 10 Laklakasheni Church
- 11 "Apaldelimo" Church
- 12 Saint George Church
- 13 Loki Fortress
- 14 Sakire St. George Church
- 15 Sakdriskedi Church
- 16 "Orkariani Church"
- 17 "Dziri Church"
- 18 Mashavera's St. George Church
- 19 "Church of Saint Mary of Didi Dmanisi"
- 20 Boslebi's Trinity Church
- 21 St. Luke the Evangelist Church
- 22 Ormasheni Church
- 23 Shorshileti Church
- 24 "Nikolos" and Ivane's Church"
- 25 Shindnari Church
- 26 Church of the Exaltation of the Holy Cross
- 27 Javakhi's St. George Church
- 28 "Malkhazi Church"
- 29 "Nagzauri Church"
- 30 "Caravanserai Church"



## DMANISI

PODRÓŻUJ SMAKUJ DOŚWIADCZAJ

- 31 "David's Church"
- 32 Godagdagi Church
- 33 Zemo Karabulakhi Church
- 34 "Ortashua Egrisi Church"
- 35 St. Salome (Lomisa) Church
- 36 St. George (Sarke) Church
- 37 "Fortified Cave monastery"
- 38 "Three Churches of Shavsakdrebi (Egrisi)"
- 39 "Tetuant Church" and Cave Fortress
- 40 Former Ktsia Monastery
- 41 Churches of the Former Village of Revazasheni
- 42 Ascension Church
- 43 St. Elia Church
- 44 Ruined village with a Church
- 45 "Broken Church"
- 46 Ruined Caravanserai "Uznariani"
- 47 St. Basil Church
- 48 "Virgin Mary of Kukhi" and "Sikhuaan's Church"
- 49 "Modinakhe" Fortress of Tkemliani
- 50 Monastery of the Fathers of Ktsia





This map was prepared by the Tourist Information Center of the Dmanisi Culture and Art Center.

# WSTĘP



## Dlaczego warto odwiedzić Dmanisi?

Dmanisi to miejsce, gdzie można poczuć oddech czasu, a każdy krok jest jak dialog z przeszłością. Region ten przyciąga podróżników, którzy szukają nie tylko pięknych widoków, ale także podróży bogatych w historię, emocje i znaczące doświadczenia. Starożytne osiedla i historyczne zabytki opowiadają cichą historię początków ludzkości, nadając krajobrazowi głębokie znaczenie.

Dla poszukiwaczy przygód Dmanisi to prawdziwe odkrycie. Trzy różnorodne szlaki turystyczne – od łatwych ścieżek wiejskich po średnie i trudne ścieżki górskie – wiodą podróżników obok starożytnych cytadel, kulturalnych zabytków i zapierających dech widoków panoramicznych, gdzie horyzont zdaje się zlewać z nieskończonością. Miłośnicy przyrody będą mogli podziwiać niezwykle bogatą bioróżnorodność, gdzie alpejskie łąki przechodzą w doliny wulkaniczne, tworząc naprawdę wyjątkowe krajobrazy.

Dmanisi to więcej niż tylko cel podróży – to żywa kultura. Sieć turystyczna „Dmanisi – podróżuj, smakuj, doświadczaj” łączy odwiedzających z lokalnymi przedsiębiorcami, w tym producentami miodu, tradycyjnych serów, przetworów z malin i jeżyn. Ciepła gościnność i domowa kuchnia gruzińska oferują gościom autentyczną, rodzinną atmosferę.

Niezależnie od tego, czy przybywasz do Dmanisi, aby ponownie odkryć historię, zmierzyć się z własnymi możliwościami, czy też doświadczyć ciepła gruzińskiej kultury, to miejsce pozostawi w tobie niezapomniane wrażenia, które będą trwać w twoim sercu. Dmanisi to miejsce, gdzie przeszłość i terażniejszość się spotykają, nadając każdej podróży głębsze znaczenie.

## Region Dmanisi

Region Dmanisi znajduje się na południowym zachodzie Kvemo Kartli w Gruzji. Terytorium dzisiejszej gminy Dmanisi w dużej mierze odpowiada jej historycznym i geograficznym granicom, obejmując obszar „Dmaniskhevi” (dolina Dmanisi) – górną dolinę rzeki Maszawery – a także basen Zurtaketi (rzeka Szawtskarostskali/Karabulakh) i górną dolinę Ktsia-Khrami.

Dmanisi graniczy z Tsalką i Tetrtskaro na północy, Bolnisi na wschodzie, Ninotsminda na zachodzie i Republiką Armenii na południu. Gmina rozciąga się na powierzchni 1198,8 km<sup>2</sup> i obejmuje ośrodek administracyjny – miasto Dmanisi – wraz z 58 wioskami. Populacja wynosi około 20 000 ludzi.

## Historia Dmanisi

Region Dmanisi to żywa kronika bogatej historii ludzkości. Kiedyś jedno z najważniejszych regionów Gruzji, leży na skrzyżowaniu cywilizacji, gdzie echa historii zachowują się przez odrębną lokalną kulturę materialną i duchową. Ślady starożytnych osiedli i fortyfikacji świadczą o godnym pozazdrosczenia położeniu geograficznym Dmanisi i jej długotrwałym znaczeniu strategicznym.

Dmanisi odzwierciedla każdy znaczący etap historii ludzkości: od jednego z najstarszych na świecie miejsc odkrycia hominidów, poprzez społeczności uprawiające wczesne rolnictwo i metalurgię; od imponującej kultury kurhanu epoki brązu do rozkwitających średniowiecznych miast i wybitnych zabytków architektury chrześcijańskiej.



Od IV wieku naszej ery chrześcijaństwo rozprzestrzeniło się na całą Kvevo Kartli, w tym w Dmanisi, kształtując gruzińską kulturę chrześcijańską regionu. Na przestrzeni wieków dziedzictwo to ewoluowało i bogato wyraża się w licznych zabytków architektonicznych, stanowiskach dziedzictwa kulturowego i materiałowych skarbach, które nadal wzbogacają region.

Archeologiczne Muzeum-Rezerwat w wiosce Patara Dmanisi oferuje odwiedzającym podróż w głąb przeszłości. To światowej sławy stanowisko, gdzie odkryto jedno z najstarszych szczątków hominidów, przenosi odwiedzających wstecz o 1,8 miliona lat w historii ludzkości.

Przez całą swoją historię Dmanisi służyła jako skrzyżowanie dla wielu cywilizacji. Pozostałości starożytnych osiedli i fortyfikacji podkreślają strategiczne znaczenie miasta, podczas gdy wpływy wschodnio-bizantyjskie i bliskie wschodnie są nadal widoczne w kulturalnej mozaice regionu. Przez wieki Gruzini, Ormianie, Azerbejdżanie i inne społeczności żyły tu harmonijnie, tworząc wyjątkową synergię kulturową, która nadal kształtuje dzisiejszą bogatą wielokulturową tożsamość Dmanisi.

## „Pierwsi Europejczycy” – Hominidzi z Dmanisi



*„Pierwsi Europejczycy” – Hominidzi z Dmanisi*

W latach osiemdziesiątych XX wieku na terenie średniowiecznego miasta Dmanisi odkryto skamieniałości wczesnego czwartorzędu i narzędzia kamienne pod warstwami archeologicznymi średniowiecza. W 1991 roku wydobyto pierwszych szczątki starożytnego człowieka – żuchwę. Dzisiaj odkrycia w Dmanisi stanowią jedną z najpełniejszych i bogatszych na świecie kolekcji paleoantropologicznych.

Do tej pory odkryto pięć czaszek hominidów, cztery żuchwy i wiele fragmentów szkieletu. Dmanisi jest wyjątkowa nie tylko ze względu na te skamieniałości hominidów i ich artefakty, ale także na obfitość szczątków prehistorycznych

zwierząt, z których większość jest obecnie wymarła. Datowane na 1,8 miliona lat temu, hominidzi z Dmanisi są najstarszymi znanymi ludźmi w Eurazji. Ich odkrycie dostarcza również najwcześniejszych dowodów na migrację hominidów z Afryki, gruntownie zmieniając nasze rozumienie ewolucji człowieka.



## Muzeum Rezerwat-Archeologiczny w Dmanisi

Zlokalizowane w Dmanisi, niedaleko wsi Patara-Dmanisi, Archeologiczne Muzeum-Rezerwat Dmanisi należące do Gruzińskiego Muzeum Narodowego, jest pierwszym na wolnym powietrzu muzeum archeologicznym w Gruzji, założonym bezpośrednio na terenie badanego zabytku.

Nowoczesny projekt architektoniczny muzeum, który pełni również funkcję ochronną dla obszaru wykopaliskowego stanowiska archeologicznego, umożliwia prowadzenie międzynarodowo uznanego naukowego badania dziedzictwa archeologicznego, jednocześnie tworząc wygodne warunki dla odwiedzających obserwować proces wykopalisk na żywo.

## Informacje dla odwiedzających

**Adres:** Gmina Dmanisi, wioska Patara Dmanisi, Kod pocztowy: 1700

**Godziny otwarcia:** 10:00–17:30, codziennie (z wyjątkiem poniedziałków i oficjalnych świąt; uwaga – Muzeum-Rezerwat jest sezonowo zamknięte od grudnia do marca)

### Kontakt:

**Dmanisi:** (+995) 555 400 850

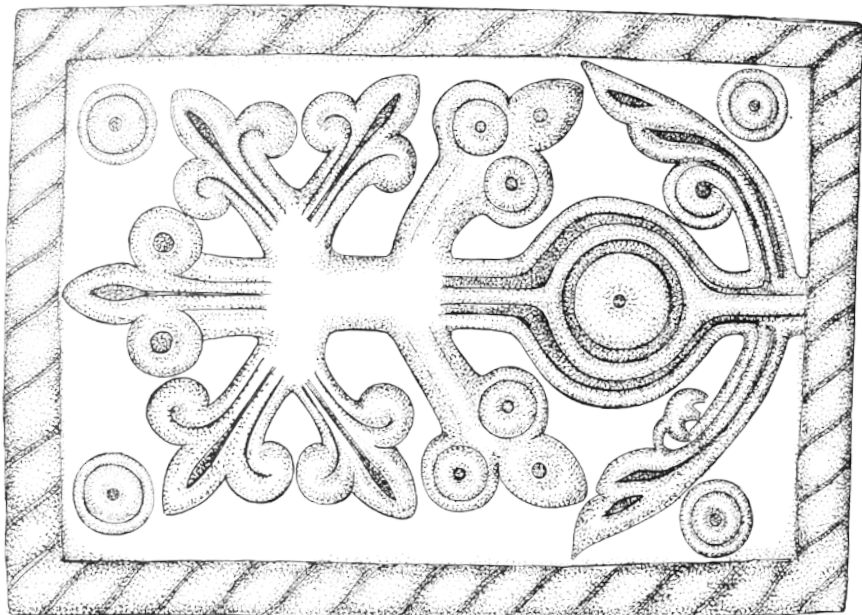
Administracja Muzeum Archeologicznego w Dmanisi

### Dodatkowy kontakt:

**Tbilisi:** Gruzińskie Muzeum Narodowe, Biuro Centralne  
ul. A. Purtzeladze 3, Kod pocztowy: 0105

**Tel:** +995 (32) 299 80 22 (Administracja),  
+995 (32) 299 71 76 (Public Relations Department)

**Email:** [info@museum.ge](mailto:info@museum.ge) | **Strona internetowa:** [www.museum.ge](http://www.museum.ge)



# ŚREDNIOWIECZNE MIASTO DMANISI



## WPROWADZENIE

Stanowisko Archeologiczne Dmanisi reprezentuje jedno z najwcześniejszych odkryć hominidów i jest miejscem, gdzie natura usadowiła życie człowieka w średniowiecznym mieście Dmanisi (X–XVIII wieku naszej ery). Średniowieczne miasto Dmanisi składało się z kilku części. Główny obszar, znany jako „Miasto Wewnętrzne” (13 hektarów), chroniły głębokie naturalne wąwozy rzek Maszawery i Pinezauri, a także mury obronne.

### **Pochodzenie i rozwój średniowiecznego miasta**

W IX wieku zbudowana została tutaj ufortyfikowana osada, a od tego czasu Dmanisi stała się terytorialnym i administracyjnym ośrodkiem górnej doliny Maszawery. Na pierwszym etapie jej rozwoju miejskiego, w IX–XI wieku, Dmanisi podlegało różnym władzom. W 1123 roku Dmanisi została wyzwolona przez króla Dawida IV Budowniczego (1089–1125) i stała się miastem królewskim gruzińskich królów, zarządzanym przez emira wyznaczonego przez króla.

Na drugim etapie rozwoju (XII–XIV wiek) Dmanisi doświadczyła niezwykłego rozkwitu. Handel i rzemiosło rozkwitały, a w 1245 roku bito tu miedziane monety. Założono nowe dzielnice mieszkaniowe, a wybudowano mosty, łaźnie, drogi i karawanseraje, odzwierciedlające wzrost miasta i jego żywotność kulturalną.

## Życie miejskie i architektura

Budynki miejskie były głównie wielopiętrowe. Górne piętra służyły do celów mieszkalnych, podczas gdy dolne podziemia służyły jako magazyny i warsztaty. Zboże przechowywano w dużych spichrzach, zaś zapasy wina i wody przechowywano w naczyniach glinianych – „qvevris”. Budynki mieszkalne, wraz z warsztatami, strukturami religijnymi i publicznymi, były zintegrowane w rozległą sieć ulic w całym mieście.



## Populacja średniowiecznej Dmanisi – Religie i różnorodność kulturowa

Sprzyjające warunki ekonomiczne i handlowe w Dmanisi, połączone z tolerancyjnym środowiskiem społecznym, miały znaczący wpływ na populację miasta i skład kulturowy. Od XIII wieku, obok gruzińskich dzielnic mieszkaniowych, rozwijały się ormiańskie i arabskie dzielnice. Zawierały one kościół ormiański i meczet, odzwierciedlające religijną różnorodność miasta.

## Koniec życia miejskiego w Dmanisi i okres późniejszy

Pod koniec XIV wieku Dmanisi została zniszczona w wyniku najazdów Tamerlana (Timura), a jej populacja została zdziesiątkowana. Od XV wieku, dzięki wysiłkom feudalnych panów Kvemo Kartli – rodziny Barataszwili–Orbeli–Kaplaniszwili – twierdza Dmanisi została przywrócona i funkcjonowała do końca XVIII wieku. Po tym okresie obszar stopniowo się wyludniał.

### Kalendarium historyczne

**VI–VIII wiek:** wczesnochrześcijańska osada warowna

**IX–XI wiek:** powstanie miasta Dmanisi

**XII–XIV wiek:** „złoty wiek” — Dmanisi jako miasto na Jedwabnym Szlaku; rozwój i ekspansja średniowiecznego miasta

**1246:** Bicie monet w Dmanisin

**XIV wiek:** Inwazja Tamerlana (Timura) i zniszczenie miasta

**XV–XVIII wiek:** Odbudowa Dmanisi przez rodziny szlacheckie Baratashvili–Orbeliani–Kaplanishvili

**Koniec XVIII wieku:** Wyludnienie Dmanisi

### Historia twierdzy Dmanisi

Wewnętrzna twierdza Dmanisi (cytadela) była głównym jądrem systemu obronnego średniowiecznego miasta Dmanisi. Była oddzielona od reszty miasta murem obronnym. Jedynym wejściem do wewnętrznej twierdzy było znajdujące się po stronie wschodniej. Najwcześniejsze warstwy konstrukcji twierdzy Dmanisi, do końca XVIII wieku. Wśród najwcześniejszych struktur znajduje się czworokątna wieża zbudowana w najwyższym punkcie wewnętrznej twierdzy.

Cytadela służyła jako rezydencja feudalnego władcy. Wewnątrz jej terenu zbudowano królewskie i administracyjne budynki, łaźnię i inne struktury. Wśród nich znajduje się mała jednoprzestrzenną kaplica, pod którą urządzono piwnicę winną. Ruiny pałacu królewskiego stoją w najwyższym punkcie cytadeli.

Kompleks architektoniczny pałacu królewskiego w cytadeli datowany jest na XII–XIV wiek.

## Tajny tunel

Jednym z niezbędnych elementów systemu obronnego był tajny tunel, ważny przykład średniowiecznego inżynierstwa gruzińskiego. Wybudowany w zboczu na sto-



ku od cypla starożytnego miasta do rzeki Maszawery, tunel zapewniał zaopatrzenie miasta w wodę w czasach oblężenia. Zbudowany z kamienia bazaltu i zaprawy wapienno-piaskowej. Tunel ma całkowitą długość około 200 metrów. Jego wejście zaczynało się wewnątrz wieży umieszczonej na zachodnim murze miasta, czyniąc dostęp do tunelu niemożliwym bez wcześniejszego wejścia do wieży.



# Katedra Sioni Dmanisi



## OPIS HISTORYCZNY

### **Pierwszy etap – druga połowa IX wieku**

Dmanisi Sioni – Kompleks Kościoła Zaśnięcia Marii Panny – została zbudowana blisko wewnętrznej twierdzy średniowiecznego miasta Dmanisi. Jako symbol władzy politycznej nad miastem i jego okolicami, przez wieki służyła jako epicentrum duchowego i kulturalnego życia miasta, pełniąc funkcję katedry i siedziby biskupa (Sioni). Główny kościół kompleksu, budynek halowy został zbudowany po roku 1123, kiedy Dawid IV Budowniczy wyzwolił Dmanisi z rąk najeźdźców. Ukończenie kościoła nastąpiło podczas panowania syna Dawida, króla Demetriusza I.

## Drugi etap – druga połowa XII wieku

Drugi ważny okres w historii katedry jest związany z zjednoczeniem Gruzji. Podczas panowania króla Jerzego III (1156–1184), dodano portal do zachodniej strony kościoła, a wewnątrz zostało ozdobione nowymi freskami. W wyniku tego inskrypcja na zachodnim portalu wspomina o budowniczym, biskupie Tevdosiuszu Kalonpetidze (synu Kalonpetre) i „Królu Królów Jerzym”.

## Trzeci etap – XIV–XVIII wiek

Pod koniec XIV wieku, w wyniku najazdów Timur-Lenka, Dmaniska Sioni doznała poważnych szkód. Jej dokładne przywrócenie w połowie XVII wieku przeprowadzono przez rodzinę Orbeli. Zgodnie z inskrypcją na północnej fasadzie zachodniego portalu, ta renowacja jest związana z Qaflanem Orbelim i jego synami.



# OBIEKTY HISTORYCZNE WOKÓŁ DMANISI

## Fortyfikacje i struktury obronne

### Twierdza cyklopową



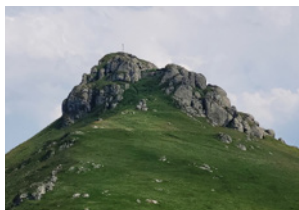
Późna epoka brązu (XIII–VIII wiek p.n.e.). Wioska Irganchai (dawniej wioska Khutisi), na północny-zachód od wsi, na szczycie góry. Okrągła w kształcie, zbudowana z dużych głazów bazaltowych.

### „Półkościół”



Średniowieczne osiedlenie Sakaris. Średniowieczne osiedlenie z pozostałościami jednoprzestrzennego kościoła i skrzyżowania dróg z twierdzą. Zlokalizowane na południowy-zachód od wsi Mtisdziri, na słupkach rzek Kirmizkilisa i Mamutlis Khevi, na wysokim wulkanicznym wyniesieniu. Kościół zaznaczony na mapie gruzińskiego geografa Vakhusheti Bagrationi (XVIII wiek) powinien być wsią Sakarisi, która znajdowała się na drodze do Javakheti.

### Twierdza Loki



Średniowieczna forteca położona na paśmie Loki. Obecnie leży bezpośrednio na granicy Gruzji i Armenii.

# Kościóły i kaplice

## NAJWCZEŚNIEJSZE KOŚCIOŁY (VI-X WIEK)

### Kościół Kvemo Orozmani



Datowany na IX–X wiek. Zbudowany z kamieni bazaltowych różnych rozmiarów za pomocą zaprawy wapiennej, budynek wyposażony jest w południowe wejście. Zewnątrz ma obramowanie architektoniczne, podczas gdy wnętrze ma design z sklepieniem. Wąskie, łukowe okna są wycinane bezpośrednio z pojedynczych kamieni. Wokół kościoła rozciąga się rozległy obszar cmentarzy, co nadaje temu stanowisku historyczne i kulturalne znaczenie.

### Kościół Vake



Kościół zniszczonego osiedlenia (VII–IX wiek) to jednoprzestrzenny, podłużny budynek na planie. Zbudowany z dużych kamieni bazaltowych, spojonych zaprawą wapienną. Wokół kościoła znajduje się zniszczone osiedlenie i cmentarz.

### „Kościół Orkariani”



VI wiek. Kościół jest jednym z najbardziej godnych uwagi przykładów wczesnej architektura chrześcijańskiej. Kilka inskrypcji datowanych na V–VI wiek pochodzi z tego kompleksu.

## Kościół Shindnari



VII wiek – Kościół Shindnari znajduje się na wyniosłości w wiosce Shindlari (dawniej Shindnari). Oryginalna nazwa wioski, która obecnie jest nieznacznie zmieniona, pochodzi od drzew shindi (drewno rdzewnika): Shindnari oznacza „miejsce drzew shindi”.

Ściany kościoła zbudowane są z czarnych i szarych kamieni bazaltowych pocięte na bloki prostokątne, podczas gdy narożniki i elementy nośne wykonane są z większych, starannie opracowanych kamieni ciosanych. Budynek jest prostokątny na planie i zaprojektowany jako kościół halowy. Wschodnia ściana wnętrza ma półokrągłą absydę, a przybudówka biegnie wzdłuż całej południowej strony głównej nawy.

## KOŚCIOŁY PÓŹNIEGO ŚREDNIOWIECZA (XI–XIII WIEK)

### Kościół Zemo Orozmani



XII wiek. Kościół halowy jednoprzestrzenny. Gruzińskie inskrypcje Asomtavruli były wycinane na kamieniach na zachodniej fasadzie. Inskrypcja budowlalna wspomina króla Tamarę i Eristavi (władcę) Kakhe, jej matkę Kravai i budowniczego zabytku, syna Beheli Okropiri. Kamienie z inskrypcjami są teraz wystawiane w Muzeum Bolnisi. Kościół otoczony jest dużym osiedleniem i cmentarzem.

### „Kościół Królowej Tamary”



XII wiek. Kościół halowy jednoprzestrzenny. Gruzińskie inskrypcje Asomtavruli były wycinane na kamieniach na zachodniej fasadzie. Inskrypcja budowlalna wspomina króla Tamarę i Eristavi (władcę) Kakhe, jej matkę Kravai i budowniczego zabytku, syna Beheli Okropiri. Kamienie z inskrypcjami są teraz wystawiane w Muzeum Bolnisi. Kościół otoczony jest dużym osiedleniem i cmentarzem.

## Kościół dawnej wsi Taguti



XI–XII wiek. Położony około 200 metrów na południo-wschód od wsi Mamiszlo (dawniej Taguti). Kościół ma jedną nawę, prostokątny na planie. Zbudowany ze słabo opracowanych kamieni różnych rozmiarów. Półokrągła absyda urządzona jest we wschodniej części wnętrza. Wejście do kościoła znajduje się w południowej ścianie. Z trzech okien kościoła jedno znajduje się w ścianie wschodniej, drugie w południowej, a trzecie w zachodniej ścianie. Wokół kościoła rozciąga się duży cmentarz. Cmentarz zawiera nagrobki zarówno z Wysokiego Średniowiecza (XI–XIII wiek) jak i z Późnego Średniowiecza (XV–XVIII wiek). Prostokątne nagrobki ze skały z reliefowymi wizerunkami zmarłych na powierzchni; zoomorficzne – nagrobki z posągami barana itp.

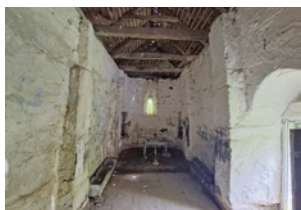
## Kościół Laklakaszeni



Znajduje się na północ od historycznego Laklakaszeniu (wioska Saparło). Typowy średniowieczny jednoprzestrzenny, prostokątny kościół wykonany z różnie wielkości opracowanego kamienia tufowego.

Wschodnia część ma półokrągłą absydę. Południowe wejście ma łuk od wewnątrz i belkę od zewnątrz. Kościół otoczony jest cmentarzem i pozostałościami budynków (prawdopodobnie klasztornych).

## Kościół „Apadelimo”



XI–XII wiek. Zlokalizowany na południu od wsi Sakiri, kościół wykazuje typowe cechy architektoniczne Wysokiego Średniowiecza (XI–XIII wiek). Jest to jednoprzestrzenny, prostokątny na planie budynek, zbudowany z opracowanych kamieni tufowych różnych rozmiarów. Wschodni koniec wnętrza ma półokrągłą absydę. Wejście znajduje się po stronie południowej, z wejściem z belką na zewnątrz i łukową otwarcie wewnątrz. Nawa wykonana z kamienia jest częściowo zniszczona. W XIX–XX wieku populacja grecka przywróciła kościół i wyłożyła go drewnianymi belkami i dachówką.

## Kościół św. Jerzego



Znajduje się w centrum wioski. Kościół wyróżnia się typowymi cechami architektonicznymi Wysokiego Średniowiecza (XI–XIII wiek), chociaż pokazuje wiele śladów późniejszych zmian. Jest to jednoprzestrzenny budynek z prostokątnym planem, zbudowany z opracowanych kamieni tufowych różnych rozmiarów. We wschodniej części wnętrza znajduje się półokrągła absyda. Drzwi wejściowe znajduje się po stronie południowej. Kościół został przywrócony przez populację grecką w XX wieku i ma nową przybudówkę po stronie południowej.

## Kościół Sakdriskedi



Zbudowany na przełomie XII–XIII wieku, Kościół Sakdriskedi jest jednoprzestrzennym kościołem halowym położonym na obrzeżach średniowiecznego miasta Dmanisi, bezpośrednio powiązany z elitą rządową miasta.

W tym okresie Dmanisi było jednym z najważniejszych miast w Gruzji, położonym na skrzyżowaniu głównych szlaków handlowych na Kaukazie Południowym i słynęła z rzemiosła miejskiego i handlu. Kościół ma wymiary 5,85 na 3,25 metra, przy czym tylko ściana wschodnia przetrwała do pierwotnej wysokości. Wśród ruin szczególnie godna uwagi jest ściana tufowego ikonostasu ozdobiona wyśmienitymi rzeźbami. Jego struktura, segmenty składowe i motywy ozdobne są bardzo podobne do innych znanych gruzińskich ikonostasów z XII–XIII wieku, takich jak te w Satkhi i Gudarekhi.

Ikonostas Sakdriskedi jest aktualnie wystawiany w sekcji średniowiecznej Muzeum Bolnisi, gdzie jego rekonstrukcja, wraz z inskrypcją stelą, która pierwotnie stała przed nim i ołtarzem, zajmuje centralne miejsce w wystawie stałej. Odkryte w kościele inskrypcje mają wyjątkowe znaczenie. Wśród kilku pomników epigraficznych najpotężniejsza jest inskrypcja Hioba, syna Mikhrika, emira Dmanisii, datowana na 1210–1223 rok.

## Kościół św. Jerzego w Maszawera



Pomnik znajduje się w wiosce Maszawera, na terenie starego cmentarza, na prawym brzegu rzeki Maszawery, umieszczony na płaskowyżu wulkanicznym. Kościół stoi na sztucznym wyrównanym platformie z jednodobiegowym cokołem. Jest to mały, jednoprzestrzenny budynek o podłużnym prostokątnym planie, mierzący 5,5 × 9,6 metra, zbudowany z surowo ociosanych basaltowych bloków spojonych zaprawą wapienną. Narożniki i elementy strukturalne wykonane są z starannie ciętych kamieni.

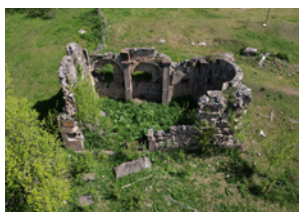
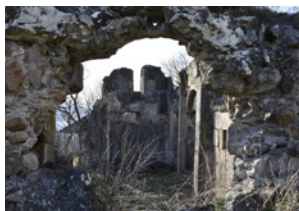
Kościół ma jedyne wejście na zachodniej ścianie, otoczone dużą belką. Trzy okna przebijają ściany wschodnie, południowe i zachodnie, przy czym okno wschodnie ma proste obramowanie. Na zachodniej fasadzie, nad dwuskośnym dachem, znajduje się drewniana wieża dzwonów wspierana przez cztery okrągłe kolumny.

## Kościół Świętej Trójcy



XII–XIII wiek. Kościół znajduje się między miastami Kakliani i Boslebi, na zboczu małej góry. Choć ściany kościoła zostały w dużej mierze obrane i są głównie nago, pomnik wciąż zachowuje ślady swojej dawnej wzniosłości. Część zdobiących rzeźb wokół okien, fragmentów łuków wejściowych i ornamentacyjnych ram fałszywych niszy przetrwała. Rzeźby wykonane są z najwyższym poziomem rzemiosła. Wewnątrz pozostają fragmenty fresków z wyrafinowanymi i jasnych sylwetkach, wskazując na wysoki kunszt budowniczych.

## Kościół Ormaszeni



Kościół Ormaszeni jest jednoprzestrzną strukturą zbudowaną z starannie cięte szarego kamienia (5,5×10,5 m), którego wnętrze halowe było pierwotnie podzielone na trzy części przez dwie pary pilastrów. Kapitele pilastrów są profilowane i zdobione pierścieniami rozetami. Z pierwszego etapu pilastrów ozdobne łuki rozciągają się do płaszczyzny ściany. Sklepienie przykrywające kościół całkowicie się zawaliło; jednak kamienie spoczywające (kwadranty) zachodnie i sąsiadujące łuki zostały zachowane. Kościół miał drzwi wejściowe po stronie południowej. Zewnętrzne kamienie fasad w większości zostały ograbione. Ozdobne oprzyrządowanie okna zachodnie przetrwało; na tej samej ramie okna była ośmioliniowa inskrypcja pamiątkowa (kamień z inskrypcją przechowywany jest w Krajowym Centrum Badań Sztuki Gruzińskiej i Ochrony Dziedzictwa im. Giorgiego Chubinaszwiliego).

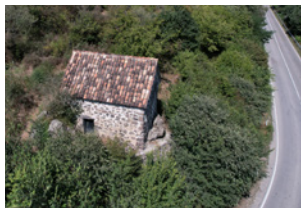
## Kościół „Nikolosa i Ivane’a”



Kościół znajduje się w centrum wsi Bakhchalar (dawniej Khasalajvari). Przetrwał w niezwykle zniszczonym stanie. Ta świątynia halowa kończy się na wschodzie zaokrągloną absydą. Kościół miał wejście po stronie południowej. Fasady budynku zbudowane były z starannie opracowanego kamienia, a wnętrze podobnie obłożono tym samym dobrze ciosanych kamieni. Sklepienie kościoła było wzmocnione pojedynczym łukiem poprzecznym, który opierał się na parze pilastrów schodzących wzdłuż ścian. Wnętrze było bogato zdobione zdobieniami reliefu; kapitele pilastrów i narożniki spoczywania muszli były dekoracyjnie artykułowane. Fasady kaplicy również były artystycznie opracowane. Rzeźbiony gzyms biegnie wzdłuż górnego obwodu ścian.

## KOŚCIOŁY PÓŹNEGO ŚREDNIOWIECZA (XV–XVIII WIEK)

### Kościół „Dziri”



XVI–XVIII wiek. Kościół halowy stojący przy drodze, nieco podłużny z prostokątnym planem. Wejście znajduje się po stronie południowej. Na zewnątrz drzwi są z belką, podczas gdy wewnątrz są łukowe. Wewnątrz wnętrza wschodnia ściana zawiera cofniętą niszę absydalną o asymetrycznym kształcie. W centrum absydy znajduje się łukowe okno, z niszami po obu stronach. Kościół zbudowany jest z bazaltowych i piaskowcowych bloków różnych rozmiarów, spojonych zaprawą wapienną. W ostatnich latach kościół „Zgiris” przeszedł dokładny remont, podczas którego również został pokryty dachem z dachówek.

### Kościół Shorshileti



Kościół Shorshileti (7,7×4,9 m) stoi na wysokim prawym brzegu rzeki Khrami, na zboczu góry w obrębie starego cmentarza średniowiecznego porzuconego osiedlenia Shorshileti/Shoshileti, i datowany jest na Późne Średniowiecze (XV–XVIII wiek). Sklepienie kościoła się zawaliło, a struktura jest uszkodzona. Po stronie południowej, w odległości ośmiu metrów, zbudowano ścianę wspierającą (podtrzymującą).

W półokrągłej absydzie sanktuarium dwie pary niszy są urządzone po obu stronach okna. Ściany podłużne nawy są artykułowane przez dwupiętrowe pilastry. Z pierwszego etapu pilastrów łuki ścienne są przeniesione na wschód i zachód. Łuki ścian podłużnych i zachodniej opierają się na narożnych pilastrach. Kościół ma drzwi z architrawem umieszczone w centrum południowej ściany. Przestrzeń wewnętrzna była oświetlona jednym łukowym oknem przebijającym każdą ścianę (z wyjątkiem ściany północnej).

Wioska Shorshileti i kościół znajdujący się tutaj, jako jedna ze stacji na drodze, leżały na skrzyżowaniu szlaków prowadzących od doliny rzeki Khrami w stronę dolin Zurtaketi (Shavtskarotskali/Karabulakhi) i Mszawery. Jest zaznaczony na mapie geografa z XVIII wieku Vakhushti Bagrationiego.

## KOŚCIOŁY NOWOCZESNE (XIX–XX WIEK)

### Kościół św. Jerzego Sakire



XIX wiek. Jednonawowy kościół stoi w centrum wsi. Zbudowany z kamienia tufowego i bazaltowego. Drzwi wejściowe znajduje się po stronie zachodniej, gdzie na dachu umieszczono także wieżę dzwonów.

### „Kościół św. Marii z Didi Dmanisii”



Budynek datowany na XIX wiek, był prawdopodobnie zbudowany na fundamentach starszego kościoła. Kościół wyróżnia się wśród innych zabytków Dolnej Kartli ze względu na odrębną architektoniczną i przestrzenną kompozycję.

Zewnętrzny kontur budynku wyraźnie odzwierciedla rozkład wewnętrzny. Głównym materiałem budowlanym jest gruzińska cegła. Obok cegieł, turkusowe kamienie ze starszego kościoła są wbudowane w ściany. Wewnątrz, obok opracowanych kwadratowych kamieni, znajdują się detale ornamentacyjne i kwadratowe kamienie z inskrypcjami. Te kamienie z inskrypcjami znajdują się w wieżach północno-zachodniej i południowo-zachodniej.

## Kompleksy klasztorne

### Klasztor Dawida Garejeli w Dmanisii



“I na Górze Kechuti (Łańcuch Javakheti), jest obfitość jeleni i dzikich zwierząt. Tutaj leży pustelnia wycinana z skalnej, z kościołami i celami klasztorowymi utworzonymi przez Świętego Dawida Garejeli, teraz stojącymi puste” - Vakhushti Bagrationiewicz (1757–1784), gruziński historyk, geograf i kartograf.

Kompleks klasztorny (znany również pod nazwą Khoroghli) znajduje się na wschodnim zboczu Łańcucha Javakheti, na złączeniu rzeki Kchutiskhevi (Sarfdere) - lewego dopływu rzeki Maszawery - i rzeki Chatakhi. Znajduje się 12 km na południowo-zachód od miasta Dmanisia.

„Pustelnia Dawida” jest również zaznaczona na mapie sporządzonej przez samego Vakhushti, gdzie termin “udabno”, który oznacza pustynię, tutaj odnosi się do monasterskich mieszkań wycinanych w skalnej. Godne uwagi, podczas opisywania wąwozu Dmanisii, książkę Vakhushti przypisuje założenie tego kompleksu klasztornego Świętemu Dawidowi Garejeli, jednemu z Trzynastu Ojców Asyryjskich (VI wiek).

## Ruiny klasztoru Taguti



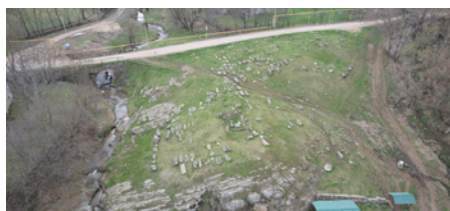
XI–XII wiek. Pomnik znajduje się w odległości około 1 km na wschód od wsi Mamiszlo (dawniej Taguti). Kościół jest jednoprzestrzenny, prostokątny na planie. Zbudowany z przetworzonych kolorowych kamieni tufowych o różnych rozmiarach. Półokrągła absyda urządzona jest we wschodniej części wnętrza. Wejście do kościoła z południa. Drzwi są z architrawem od zewnątrz i łukowe od wewnątrz. Ma trzy małe okna, jedno na wschodzie, jedno na południu i jedno na zachodzie. Wokół kościoła znajdują się pozostałości cmentarza i budynków (przypuszczalnie klasztoru).

## Historyczne cmentarze

### Stary cmentarz Vardzagara i kościół



XI–XII wiek – średniowieczny cmentarz położony w wiosce Amamlo. Do XIX wieku wioska Amamlo nosiła nazwę Vardzagara. Na cmentarzu przetrwały pozostałości małego jednoprzestrzennego kościoła (IX wiek). Nagrobki różnych okresów i kształtów (IX–XVIII wiek) są rozrzucone wokół kościoła. Była tam również 2-metrowa wysoka krzyż (VIII–IX wiek) na podstawie którego wyryta jest trzylinowa gruzińska inskrypcja Asomtavruli (XIII wiek). Obecnie przetrwała tylko uszkodzona podstawa, inskrypcje zostały zniszczone.



# Punkty widokowe i szlaki wokół Dmanisi

## Kościół św. Łukasza Ewangelisty – Góra Lukuni



Z tej dominującej lokalizacji na Łańcuchu Lukuni, możesz cieszyć się spokojnymi widokami Dmanisi, rozłożoną jak na panoramie. Z jednej strony zobaczysz górny bieg rzeki Maszawery i wulkaniczny płaskowyż Dmanisi; z drugiej strony możesz podziwiać Shavtskarostskali, dopływ rzeki Khrami, a także wulkaniczny płaskowyż Gomareti/Zurtaketi i wąwóz Khrami.

Ze szczytu Lukuni horyzont jest obramowany pięknymi górami wyrastającymi z równin i nizin: na południu Łańcuch Lokhi; na zachodzie Góry Javakheti; na północy Łańcuch Kviriketi; a na wschodzie sceniczne doliny Khrami i Maszawery. Obok kościoła znajduje się obszar piknikowy ze huśtawkami. Zaledwie kilometr stąd znajduje się imponująco wysoka, stara wieża telewizyjna. Ze swoją cyberpunk estetyką, wyróżnia się ostro na naturalnej szorstkości. Jednoprzestrzenny kościół na Górze Lukuni jest małą strukturą o wymiarach 5,5×3,58 metrów. Południowe drzwi wejściowe kościoła mają architrav na zewnątrz i są łukowe wewnątrz. Duży kamień został użyty jako kamień architrawowy, na którym wyryta jest inskrypcja w gruzińskim piśmie Asomtavruli. Kościół został wybudowany w najbardziej dominującym punkcie regionu Dmanisi - na wysokości 1900 metrów ponad poziomem morza - i jest kościołem znajdujących się na największej wysokości w tym obszarze. Według geografa z XVIII wieku Vakhushti Bagrationiego góra nosiła nazwę "Lukuni" właśnie ze względu na kościół poświęcony św. Łukaszowi Ewangelście. Jednak gruzińska inskrypcja Asomtavruli na architrawie drzwi kościoła, datowana na XII–XIII wiek, pokazuje, że góra nosiła już nazwę "Lukuni" przed zbudowaniem tutaj kościoła, i że ten kościół - pierwotnie wybudowany w imię św. Jerzego - wraz z pobliskimi północnymi wioskami Ormaszeni i Saja (Sach'e), należał do Kościoła Katolicosu Mtskhety.



# TRZY SZLAKI DO ODKRYCIA TWOJEGO DMANISI

Oferujemy trzy odrębne szlaki, które wprowadzają unikalną naturę i historię Dmanisi z całkowicie nowych perspektyw. Wszystkie trzy szlaki zaczynają się i kończą w Dmanisi, łącząc kulturalne, historyczne i naturalne zabytki. Są one odpowiednie do pieszych wędrówek, jazdy na rowerze lub jazdy samochodem, pozwalając ci wybrać szlak, który najlepiej pasuje do twoich możliwości i zainteresowań.

## SZLAK 1

- Dmanisia-Shindlari • wioska-Gantiadi • wioska-Javakhi
- wioska-Tnusi • wioska-Round • kościół-Vardisubani • wioska (ścieżka schodzi do wioski Patara Dmanisia, ta ścieżka wyposażona jest w poręcz, w niektórych miejscach ze schodami)
- przedmieście Dmanisii • wioska Sakire (do Czerwonego Kościoła) • wioska Amamlo • wioska Kvemo Orosmani
- Jezioro Pantiani–Dmanisia

## SZLAK 2

- Dmanisia-wioska Akha • wąwóz Zurtaketi • Khramhesi • osiedlenie Chatakhi • Piękny Klasztor Sakdari-Ojców • wioska Gomareti
- Shavsakdrebi • Revazaszeni • wąwóz Chochiani • kanion Dashbashi
- Szczyt św. Jerzego Gomareti • Pantiani Mamulo • wioska Velispiri
- wioska Karabulakhi • Dmanisi

## SZLAK 3

• Dmanisia • Punkt widokowy Górze Lukumi • Dmanisi

# FESTIWALE W GMINIE DMANISI



Gmina Dmanisi w Kvemo Kartli organizuje dwa główne festiwale roczne, które łączą żywe tradycje, wielokulturowe dziedzictwo i współczesną kreatywność: Dmanisoba i Gomaretoba. Dmanisoba to coroczny festiwal miasta Dmanisi, zwykle odbywający się pod koniec września na Alei Wolności i przylegających ulicach. Występuje tam koncerty ludowe, tradycyjne tańce, stoiska z jedzeniem i winem na wolnym powietrzu, rynki rzemiosła, oraz popularne sporty takie jak zapaśnictwo i wyścigi konne, zamieniając miasto w żywe centrum dla lokalnych ludzi i odwiedzających. Gomaretoba to regularnie odbywający się festiwal ludowy w wiosce Gomareti w gminie Dmanisi, celebrujący wielokulturową gruzińsko-azerską granicę.

# KAWIARNIE I RESTAURACJE

## Kawiarnia „Ochi”

**Kawiarnia „Ochi”** to przytulna lokalna kawiarnia w centrum Dmanisi, która obsługuje również gości hotelu „Lukumi”. Menu kawiarni-restauracji obejmuje dania kuchni gruzińskiej i innych krajów. Wszystkie potrawy przygotowywane są głównie z naturalnych produktów kupowanych od lokalnych mieszkańców i rolników.

### KAWIARNIA OCHI

**Adres:** 52, ulica 9 kwietnia, Dmanisi, region Kvemo Kartli, Gruzja

**Facebook:** Cafe Ochi – კაფე ოჩი

## Restauracja Akha – Akha Greenst

Hotel-restauracja **Akha Greens** to wielofunkcyjny kompleks hotelarski. Hotel-restauracja oferuje gościom przyjazne, ekologiczne otoczenie oraz szeroki wybór gruzińskich potraw przygotowywanych z lokalnych produktów rolnych.

### RESTAURACJA AKHA (AKHA GREENS)

**Adres:** Wieś Akha, gmina Dmanisi, region Kvemo Kartli, Gruzja

**Telefon/WhatsApp:** +995 510 10 14 12 | **Facebook:** Akha Greens – ახა გრინსი

# CENTRUM INFORMACJI TURYSTYCZNEJ W DMANISI

**Centrum Informacji Turystycznej** w Dmanisi jest głównym punktem dla odwiedzających, którzy chcą poznać dziedzictwo historyczne, kulturowe i przyrodnicze Dmanisi w gruzińskim regionie Kvemo Kartli. Centrum promuje słynne na całym świecie stanowisko archeologiczne w Dmanisi, średniowieczne miasto Dmanisi i kościoły, a także lokalne festiwale, atrakcje wiejskie i możliwości uprawiania turystyki pieszej w okolicy. Pracownicy centrum służą podróżnym aktualnymi informacjami na temat godzin otwarcia stanowiska archeologicznego i rezerwatu muzealnego, lokalnego transportu, wycieczek z przewodnikiem, zakwaterowania i restauracji.

## Turystyczne Centrum Informacyjne Dmanisi (oddział Centrum Kultury i Sztuki Dmanisi)

**Adres:** ul. św. Nino 56, Dmanisi (Kod pocztowy 1700),  
Gmina Dmanisi, Kvemo Kartli, Gruzja

**Telefon komórkowy:** (+995 558) 44 50 33

**Email:** dmanisitourism@gmail.com

**Alternatywny email:** Dmanisikultura@gmail.com  
(Centrum Kultury i Sztuki Dmanisi)

**Facebook:** Dmanisi Tourist Information Center  
[www.facebook.com/dmanisitourism/](http://www.facebook.com/dmanisitourism/)



**Godziny otwarcia:** Październik–Marzec: 10:00–18:00 (codziennie)  
Kwiecień–Wrzesień: 09:00–18:00 (codziennie)  
(Godziny otwarcia mogą się zmienić w zależności od organizowanych wydarzeń)

# SIEĆ WSPÓŁPRACY TURYSTYCZNEJ

**დმანისი**

იმობილური დაგეგმვის ადმინისტრაცია



**DMANISI**

PODRÓŻUJ SMAKUJ DOŚWIADCZAJ

Sieć współpracy turystycznej „Dmanisi – podróżuj, smakuj, doświadczaj” została utworzona w 2024 roku w ramach projektu „Rozwój turystyki wiejskiej na terenie regionu Dmanisi poprzez wdrażanie innowacyjnego modelu budowy lokalnego produktu turystycznego”, który realizowany jest przez Stowarzyszenie Przyjaciół Ziemi Korycińskiej i Gruzjińskie Stowarzyszenie Ekologiczne Rolnicze „SEMA”. Projekt współfinansowany jest w ramach polskiej współpracy rozwojowej Ministerstwa Spraw Zagranicznych RP.

## Obecnie sieć współpracy turystycznej obejmuje:



**PRODUCENTÓW  
MIODÓW**



**PRODUCENTÓW  
PRZETWORÓW  
Z MALIN I JEŻYŃ**



**PRODUCENTÓW  
SERÓW**



**WŁAŚCICIELI  
PENSJONATÓW**

**APIARY  
JONDO  
ADUASHVILI**  
მეფუტკრე  
ჯონდო  
ადუაშვილი

Post code 1700, Village Javakhi,  
Dmanisi Municipality, Georgia,  
Phone: +995599426239

**APIARY  
ILIA  
ADUASHVILI**  
მეფუტკრე  
ილია  
ადუაშვილი

Post code 1700, Village Javakhi,  
Dmanisi Municipality, Georgia,  
Phone: +995598780700

**APIARY  
MAIA  
TATUASHVILI**  
მეფუტკრე  
მაია  
ტატუაშვილი

Post code 1700, Village Gantiadi,  
Dmanisi Municipality, Georgia,  
Phone: +995551083500

**APIARY  
TARIEL  
GOTSIRIDZE**  
მეფუტკრე  
ტარიელ  
გოცირიძე

Post code 1700, Village Gomareti,  
Dmanisi Municipality, Georgia,  
Phone: +995595353387

**APIARY  
GIORGI  
BERUASHVILI**  
მეფუტკრე  
გიორგი  
ბერუაშვილი

Post code 1700, Village Akha,  
Dmanisi Municipality, Georgia,  
Phone: +995599907221

**APIARY  
SPARTAK  
MUJIRISHVILI**  
მეფუტკრე  
სპარტაკ  
მუჯირიშვილი

Post code 1700, Village Gomareti,  
Dmanisi Municipality, Georgia,  
Phone: +995599541561

**APIARY  
AVTANDIL  
OGNADZE**  
მეფუტკრე  
ავთანდილ  
ოგნაძე

Post code 1700,  
Village Didi Dmanisi,  
Dmanisi Municipality, Georgia,  
Phone: +995577370092

**APIARY  
MIKHEIL  
AVALISHVILI**  
მეფუტკრე  
მიხეილ  
ავალიშვილი

Post code 1700,  
Village Vardisubani,  
Dmanisi Municipality, Georgia,  
Phone: +995579082926

**APIARY  
TCHABUKA  
MUSKHELISHVILI**  
მეფუტკრე  
ჭაბუკა  
მუსხელიშვილი

Post code 1700,  
Village Didi Dmanisi,  
Dmanisi Municipality, Georgia,  
Phone: +995596103066

**APIARY  
NURADDIN  
IUSBOV**  
მეფუტკრის  
ნურადინ  
იუსუბოვი

Post code 1700, Village Saparlo,  
Dmanisi Municipality, Georgia,  
Phone: +995599856761

**ARTISAN  
BERRY GROWER  
ELENE ADUASHVILI**  
კენკრის  
მწარმოებელი  
ელენე ადუაშვილი

Post code 1700, Village Javakhi,  
Dmanisi Municipality, Georgia,  
Phone: +995577159895

**ARTISAN  
BERRY GROWER  
KETEVA ANDIASHVILI**  
კენკრის  
მწარმოებელი  
კეთევან ანდიაშვილი

Post code 1700, Village Javakhi,  
Dmanisi Municipality, Georgia,  
Phone: +995577603021

**ARTISAN  
BERRY GROWER  
MAREKHI  
KUCHADZE-ADUASHVILI**  
კენკრის  
მწარმოებელი მარეხი  
კუჩაძე-ადუაშვილი

Post code 1700, Village Javakhi,  
Dmanisi Municipality, Georgia,  
Phone: +995555735376

**ARTISAN  
BERRY GROWER  
MAIA BERUASHVILI**  
კენკრის  
მწარმოებელი  
მაია ბერუაშვილი

Post code 1700, Village Javakhi,  
Dmanisi Municipality, Georgia,  
Phone: +995551083108

**ARTISAN  
BERRY GROWER  
TEA DAUTASHVILI**  
კენკრის  
მწარმოებელი  
თეა დაუტაშვილი

Post code 1700, Village Gantiadi,  
Dmanisi Municipality, Georgia,  
Phone: +995579080180

**NONA ANSIANI**  
ნონა ანსიანი  
**COOPERATIVE DM-ANSI**  
MILK PROCESSING  
ENTERPRISE  
"SHVANRE"

Post code 1700, Municipality,  
Dmanisi, Str. Erekle II Nr 9, Georgia,  
Phone: +995558445033  
nonaansiani@gmail.com

**HOTEL "LUKUMI"**  
TAMARA  
NONIASHVILI  
თამარა  
ნონიაშვილი

Post code 1700,  
Dmanisi Municipality, Dmanisi,  
9 Aprili St. 52, Georgia,  
Phone: +995599654511  
tamuna.noniashvili@yahoo.com

**HOTEL**  
"SHVANRE HOUSE"  
NONA ANSIANI  
ნონა ანსიანი

Post code 1700,  
Dmanisi Municipality,  
Dmanisi, 9 Erekle Str., Georgia,  
Phone: +995 558 44 50 33,  
nonaansiani@gmail.com

**HOTEL**  
"NABADI DMANISI"  
NANULI MENABDE  
ნაბადის მენაბდე

Post code 1700,  
Dmanisi Municipality, Dmanisi,  
St. Nino St. N38, Georgia,  
Phone: +995577538785,  
hotelnabadidmanisi@gmail.com

**GUESTHOUSE**  
LASHA  
OKMELASHVILI  
ლაშა  
ოკმელაშვილი

Post code 1700,  
Dmanisi Municipality,  
Village Gantiadi, Georgia,  
Phone: +995591700362,  
okmelashvililasha@gmail.com

**GUESTHOUSE**  
BELA  
TATUASHVILI  
ბელა  
ტატუაშვილი

Post code 1700,  
Dmanisi Municipality,  
Village Gantiadi, Georgia,  
Phone: +995551083553,  
tatuashvilibela@gmail.com



Projekt pt. **„Rozwój turystyki wiejskiej na terenie rejonu Dmanisi poprzez wdrażanie innowacyjnego modelu budowy lokalnego produktu turystycznego”** – realizowany przez Towarzystwo Przyjaciół Ziemi Korycińskiej i Gruzińskie Stowarzyszenie Rolnictwa Ekologicznego „SEMA”. Projekt współfinansowany w ramach polskiej współpracy rozwojowej Ministerstwa Spraw Zagranicznych Rzeczypospolitej Polskiej.