



# დმანისი

იმომგზაურა დაკემოქსეა კომოაჩინა

## ტურისტული გიდი



- ქალაქი
- სოფელი
- ▲ ძელი სასაფლაო
- ▲ მთა

- საერთაშორისო საავტომობილო გზა
- ნაციონალური საავტომობილო გზა
- საავტომობილო გზა (საფარიანი)
- საავტომობილო გზა (უსაფარი)

- 1 ციკლოპური ციხე-სიმაგრე
- 2 „ნახევარ-გელუსია“ - ნასოფლარი საკარისი
- 3 ზემო ოროზმანის ეკლესია
- 4 ქვემო ოროზმანის ეკლესია
- 5 ვაკის ეკლესია და ნასოფლარი
- 6 ვარძგარას ძელი სასაფლაო და ეკლესია
- 7 „თამარ მეფის ეკლესია“
- 8 ნასოფლარ თაგუთის ეკლესია
- 9 თაგუთის ნამონასტრალი
- 10 ლავლაკაშენის ეკლესია
- 11 ეკლესია „პალადელიძე“
- 12 წმ. გიორგის ეკლესია
- 13 ლოვის ციხე
- 14 საკირის წმ. გიორგის ეკლესია
- 15 საყდრისქედის ეკლესია
- 16 „ორკარიანი ეკლესია“
- 17 „ძირის ეკლესია“
- 18 „მამავერის წმ. გიორგი“
- 19 „დიდი დმანისის ღვთისმშობელი“
- 20 „ბოსლუბის სამეზა“
- 21 წმ. ლევკა მხარგრულის ეკლესია
- 22 ორმამუნის ეკლესია
- 23 შირშილეთის ეკლესია
- 24 „ნიკოლოზისა და ივანეს ეკლესია“
- 25 შინდნარის ეკლესია
- 26 ჯვართამაღლების ეკლესია
- 27 ჯვების წმ. გიორგის ეკლესია
- 28 „მალხაზის ეკლესია“
- 29 „ნაგზაურის ეკლესია“
- 30 „ქარვასლის ეკლესია“

# ტურისტული რუკა



## დმანისი

იშობაურა დაკამოიჰხე პოშიანიძე



- 31 „დავითის ეკლესია“
- 32 გოდაგადგის ეკლესია
- 33 ზემო ყარაბულახის ეკლესია
- 34 „ორთამუა ეგრისის ეკლესია“
- 35 წმ. სალომეს (ლომოსა) ეკლესია
- 36 წმ. გიორგის (სარკე) ეკლესია
- 37 „ციხე-ქვაბის“ ნამონასტრალი
- 38 „შვეყადრების (ეგრისი) სამი ეკლესია“
- 39 „ტეტუქანი ჭალის საყდარი“ და „ციხე-ქვაბი“
- 40 ქციის ნამონასტრალი
- 41 ნასოფლარ რევაზაშენის ეკლესიები
- 42 ამაღლების ტაძარი
- 43 წმ. ელიას ეკლესია
- 44 ნასოფლარი ეკლესიით
- 45 „გატეხილი საყდარი“
- 46 ნაქარვასლარი „უზნარიანი“
- 47 წმ. შასილის ეკლესია
- 48 „კუხის ღვთისმშობელი“ და „სიხუაწიანი საყდარი“
- 49 ტყემლანის მონინახეს ციხე
- 50 ქციის მამათა მონასტერი



# შესავალი



## რატომ უნდა ვეწვიოთ დმანისის მუნიციპალიტეტს?!

დმანისის მუნიციპალიტეტი, ეს არის ადგილი, სადაც ისტორიული ჟამთასვლის სუნთქვა განსაკუთრებით მძაფრად იგრძნობა და ყოველი ნაბიჯი წარსულთან დიალოგით გვაახლოვებს. ეს რეგიონი იზიდავს მოგზაურებს, რომლებიც არა მხოლოდ ბუნების პეიზაჟებით, არამედ კაცობრიობის ისტორიით, მოგზაურობისას შექნილი ემოციებით და თავგადასავლებით სავსე გზებს ეძებენ. უძველესი ნამოსახლარები და ისტორიული ნაგებობების ნაშთები აღმობილთ გვიყვებიან კაცობრიობის წარსულის ამბებს და ამ თვალწარმტაც სივრცეს განსაკუთრებულ სიღრმეს სძენენ.

თავგადასავლების მაძიებლებისთვის დმანისი ნამდვილი აღმოჩენაა. სამი განსხვავებული ტურისტული მარშრუტი — მარტივი სოფლის ბილიკებიდან დაწყებული, საშუალო და მაღალი სირთულის მთის ტრეკებით დასრულებული — მოგზაურებს აცნობს ანტიკურ ციხე-სიმაგრეებს, შთამბეჭდავი ბუნების პანორამების ფონზე ამოგზაურებს კულტურული მემკვიდრეობის ძეგლებთან, სადაც ჰორიზონტი ცის უსასრულობას ერწყმის. დმანისში, ბუნების მოყვარულები აღმოაჩენენ გამორჩეულად მდიდარ ეკოსისტემებს, მათ შორის ალპურ მთა-მდელოებსა და ვულკანური ხეობების უნიკალურ ლანდშაფტებს.

დმანისი მხოლოდ სანახაობა არ არის — ის ცოცხალი კულტურაა. თანამშრომლობის ქსელი „დმანისი – იმოგზაურე, დააგემოვნე, აღმოაჩინე“ მოგზაურებს აკავშირებს ადგილობრივ მეწარმეებთან – თაფლის, ტრადიციული ალპური ყველის, ხელნაკეთი ნივთებისა და სხვა ავთენტური პროდუქტების შემქმნელებთან. თბილი სტუმარ-მასპინძლობა და სახლში მომზადებული ქართული სამზარეულო, სტუმრებს ნამდვილ ოჯახურ ატმოსფეროს სთავაზობს.

არ აქვს მნიშვნელობა, დმანისში ჩამოხვალთ ისტორიის ხელახლა აღმოსაჩენად, საკუთარი შესაძლებლობების გამოსაცდელად თუ უბრალოდ ქართული კულტურის სიტბოს შესაგონებლად – ამ ადგილიდან, მოგონებებში დაუვიწყარი შთაბეჭდილებები დაგრჩებათ. დმანისი არის ადგილი, სადაც წარსული და აწმყო ერთიანდება და მოგზაურობას განსაკუთრებულ ინტერესს სძენს.

## დმანისის მხარე

დმანისის მუნიციპალიტეტი საქართველოში, ქვემო ქართლის რეგიონის სამხრეთ-დასავლეთ ნაწილში მდებარეობს. თანამედროვე დმანისის მუნიციპალიტეტის ტერიტორია ძირითადად შორეულ წარსულშივე ჩამოყალიბებულ ისტორიულ-გეოგრაფიულ და ადმინისტრაციულ საზღვრებს „დმანისხევს“ - მდ. მამავერის ზემო წელს და ზურტაკეტისა (მდ. შავწყაროსწყალი/ყარაბულახი) და ქცია-ხრამის ზემო წელის აუზებს მოიცავს.

დმანისის მუნიციპალიტეტს ჩრდილოეთიდან წალკისა და თეთრიწყაროს, აღმოსავლეთიდან ბოლნისის, დასავლეთიდან - ნინოწმინდის მუნიციპალიტეტები ესაზღვრება; ხოლო სამხრეთიდან – სომხეთის რესპუბლიკა. დმანისის მუნიციპალიტეტის საერთო ფართობი 1198,8 კმ<sup>2</sup>-ია. იგი ადმინისტრაციულ ცენტრს ქალაქ დმანისსა და 58 სოფელს აერთიანებს. დღეისათვის დმანისის მოსახლეობა დაახლოებით 20 000 კაცს შეადგენს.

დმანისის მრავალფეროვანი ბუნების ლანდშაფტებს, ერთმანეთში ხშირი ტყის მთა-ხეობები, მთის სტეპების ლავური პლატოები და მდინარეთა კანიონები, თვალწარმტაცი სუბალპური და ალპური მდელოების პეიზაჟები ენაცვლება, ქმნის რა გამორჩეულად მდიდარი ფლორისა და ფაუნის მიკრორეგიონს.

## დმანისი ისტორიული წარსული

დმანისის მხარე ადამიანის მრავალფეროვანი ისტორიული წარსულის ამსახველი ცოცხალი მატრიანაა. ის, სხვადასხვა ცივილიზაციათა გზაჯვარედინზე მდებარეობით, ადგილობრივი თვითმყოფადი მატერიალური და სულიერი კულტურით, საქართველოს ერთ-ერთი დაწინაურებული მხარეა. უძველესი დასახლებების, სასიმაგრო პუნქტების, საჯაჭრო-საქარავნო გზების კვალი, დმანისის განსაკუთრებულ გეოგრაფიულ მდებარეობასა და სტრატეგიულ მნიშვნელობაზე მიუთითებს. დმანისში კაცობრიობის ისტორიის ყველა ძირითადი ეტაპი და კულტურაა წარმოდგენილი -დაწყებული, მსოფლიოში ერთ-ერთი უძველესი ჰომინინების აღმოჩენების ადგილით, ადრესამიწათმოქმედო და მეტალურგიული



კულტურის მატარებელი მოსახლეობის, ბრინჯაოს ხანის ბრწყინვალე ყორღანული კულტურის ძეგლებით, დამთავრებული შუა საუკუნეების განვითარებული ნაქალაქარებითა და ქრისტიანული ხუროთმოძღვრული ძეგლებით.

ახალი წელთაღრიცხვის IV საუკუნიდან, ქვემო ქართლში და მათ შორის დმანისში, ქართველ ხელისუფალთა მტკიცე გეოპოლიტიკური დასავლური გზის წყალობით, ქრისტიანული რელიგია გავრცელდა. აქედან მოყოლებული, უახლეს პერიოდამდე, ვითარდებოდა ქართული ქრისტიანული კულტურა, რომელიც მრავალფეროვნადაა ასახული ამ მხარეში არსებულ მრავალრიცხოვან ხუროთმოძღვრულ, მატერიალურ-კულტურული მემკვიდრეობის ძეგლებში.

სოფელ პატარა დმანისში არსებული არქეოლოგიური მუზეუმ-ნაკრძალი ტურისტებს წარსულის სიღრმეებში მოგზაურობას სთავაზობს. მსოფლიოს მასშტაბით ცნობილი არქეოლოგიური ძეგლი, სადაც კაცობრიობის ერთ-ერთი უძველესი ჰომინინების ნაშთებია აღმოჩენილი, სტუმარს 1.8 მილიონი წლის წინანდელ ისტორიაში აბრუნებს.

შუა საუკუნეების ქალაქი დმანისი საუკუნეების განმავლობაში მრავალ ცივილიზაციათა გზაჯვარედინზე მდებარეობდა. უძველესი დასახლებების და ციხე-სიმაგრეების კვალი ქალაქის სტრატეგიულ მნიშვნელობაზე მიუთითებს, ხოლო დასავლურ-ბიზანტიური და ახლო აღმოსავლეთის ცივილიზაციათა გავლენა რეგიონის კულტურულ მოზაიკაში დღესაც თვალშისაცემია.

ქართველები, სომხები, არაბები, აზერბაიჯანელები, ბერძნები და სხვა ეთნიკური ჯგუფები საუკუნეების მანძილზე ჰარმონიულად თანაცხოვრობდნენ, ქმნიდნენ რა უნიკალურ კულტურულ სინთეზს. ეს მრავალფეროვანი მემკვიდრეობა დღესაც ცოცხლობს დმანისის ტრადიციებში და სიცოცხლით ავსებს მრავალკულტურულ სივრცეს.

## „პირველი ევროპელები“ – დმანისის ჰომინინები



„პირველი ევროპელები“ – დმანისის ჰომინინები

XX საუკუნი 80-იანი წლებში დმანისის ნაქალაქარის ტერიტორიაზე, შუა საუკუნეების არქეოლოგიური ფენების ქვეშ, ადრე ქვისხანის განამარხებული ცხოველების ძვლები და ქვის იარაღები აღმოჩნდა, ხოლო 1991 წელს ძველი ადამიანის პირველი ნაშთი – ქვედა ყბა. დმანისის აღმოჩენები მსოფლიოში ერთ-ერთი მდიდარი და სრული პალეოანთროპოლოგიური კოლექციაა. აქ აღმოჩენილია ჰომინინის 5 თავის ქალა, 4 ქვედა ყბა და ჩონჩხის სხვადასხვა ნაწილების მრავალი ფრაგმენტი. დმანისი უნიკალური ძეგლია არამხოლოდ ჰომინინების და მათი არტეფაქტების, არამედ პრეისტორიული, დღეისათვის მეტწილად გააშენებული ცხოველთა სახეობების ნამარხების აღმოჩენის

სიუხვიტაც. 1.8 მილიონი წლით დათარიღებული დმანისში ნაპოვნი ჰომინინების ნაშთები უძველესია ევრაზიის ტერიტორიაზე, ხოლო მათი აქ აღმოჩენა, აფრიკის გარეთ, მათივე მიგრაციის ამსახველი ყველაზე ადრეული დადასტურებაა. ამ გასაოცარმა აღმოჩენებმა საფუძვლიანად შეცვალა ჩვენი შეხედულებები ადამიანის ევოლუციის შესახებ.

დმანისელი ჰომინინები, თანამედროვე ადამიანებთან შედარებით, მომცრო ტანისანი (დაახლოებით 1.5 მ) იყვნენ. მათ წინ გამოშვერილი სახის ნაკვთები და მცირე ტვინის მოცულობა ჰქონდათ. ისინი ორ ფეხზე გადაადგილდებოდნენ. ამზადებდნენ და იყენებდნენ მარტივ ქვის იარაღებს.

ჰომინინების თავის ქალებისა და მათი ქვის იარაღების აღმოჩენამ მნიშვნელოვანი წვლილი შეიტანა ადრეული ადამიანის მიგრაციისა და ევოლუციის ისტორიის გაგების საქმეში, რაც დმანისის ტერიტორიას პალეოანთროპოლოგიის ერთ-ერთ ყველაზე მნიშვნელოვან ადგილად აქცევს. დმანისელი „ზეზვა და მზია“ სწრაფად იქცნენ კაცობრიობის წარმოშობის სიმბოლოდ. მათმა პერსონიფიკაციამ შესაძლოა საკვანძო როლი შეასრულოს ისტორიის, არქეოლოგიური ძეგლისა და რეგიონის პოპულარიზაციაში.

## დმანისის არქეოლოგიური მუზეუმ-ნაკრძალი



დმანისში, სოფელ პატრა დმანისთან არსებული საქართველოს ეროვნული მუზეუმის დმანისის მუზეუმ-ნაკრძალი, ეს არის საქართველოში პირველი ღია საველე-არქეოლოგიური მუზეუმი, რომელიც უშუალოდ საკვლევ ძეგლზეა მოწყობილი. მუზეუმის თანამედროვე არქიტექტურული გადაწყვეტა, რომელიც ასევე განკუთვნილია არქეოლოგიური ძეგლის გათხრების ფართობის დასაცავად, შეიცავს მსოფლიოში აღიარებული არქეოლოგიური მემკვიდრეობის სამეცნიერო კვლევის შესაძლებლობებს და ამავე დროს ვიზიტორთათვის, ცოცხალი პროცესების სანახავად, კომფორტულ პირობებს ქმნის.

## ინფორმაცია ვიზიტორებისთვის:

**მისამართი:** დმანისის მუნიციპალიტეტი, სოფელი პატარა დმანისი, საფოსტო ინდექსი: 1700.

**სამუშაო დრო:** 10:00-17:30 სთ., ყოველდღე (ორშაბათისა და ოფიციალური უქმეებე დღეების გარდა, ასევე გათვალისწინეთ რომ მუზეუმ-ნაკრძალი დროებით იხურება სეზონურად, დეკემბერ-მარტის თვეებში):

### კონტაქტი:

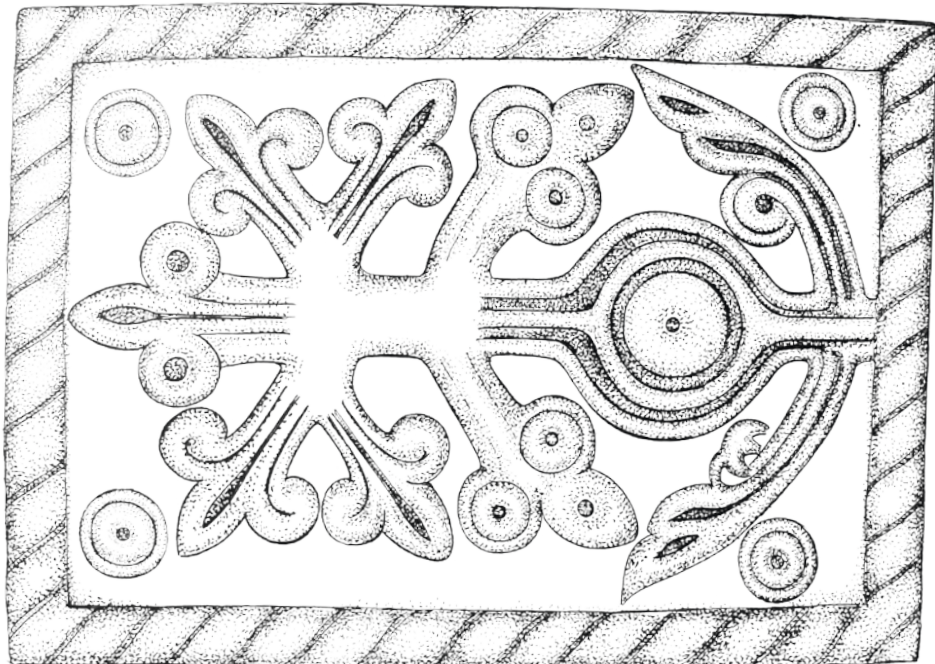
**დმანისი:** (+995) 555 400850 - დმანისის არქეოლოგიური მუზეუმ-ნაკრძალის ადმინი სტრაცია;

### დამატებითი კონტაქტი

**თბილისი:** საქართველოს ეროვნული მუზეუმი, ცენტრალური ოფისი - ა. ფურცელაძის ქუჩა 3, საფოსტო ინდექსი: 0105;

**ტელ:** +(995 32) 299 80 22 (კანცელარია);  
+(995 32) 299 71 76 (საზოგადოებასთან ურთიერთობის სამსახური)

**ელფოსტა:** [info@museum.ge](mailto:info@museum.ge) | **ვებსაიტი:** [www.museum.ge](http://www.museum.ge)



# დმანისის შუა საუკუნეების ნაქალაქარი



დმანისის შუა საუკუნეების ქალაქი სხვადასხვა ურბანული ნაწილებისგან შედგებოდა. მათგან მთავარი - „შიდა ქალაქი“ (13 ჰა), მდინარეების - მაშავერისა და ფინეზაურის ღრმა ბუნებრივი ხეობითა და გალავნის კედლებით იყო შემოსაზღვრული. მისი შემოგარენი, ხეობების კანიონების ძველ გარეუბნებს (დაახ. 30-40 ჰა), მათ შორის კლდეში ნაკვეთ ქვაბოვან კომპლექსებს და სამაროვანს (დაახ. 25-30 ჰა) ეკავა.

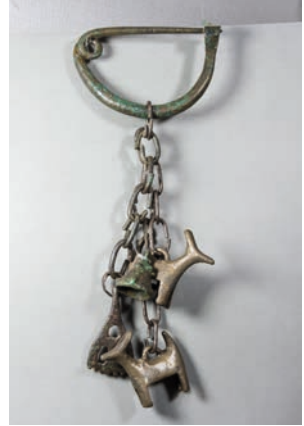
## შუა საუკუნეების ქალაქის წარმოშობა და განვითარება

IX საუკუნეში, აქ ციხე-ქალაქი აშენდა და აქედან მოყოლებული დმანისი მაშავერის ხეობის ზემო წელის ტერიტორიულ-ადმინისტრაციული ცენტრი გახდა. ქალაქობის პირველ ეტაპზე - IX-XI სს.- ში, დმანისი სხვადასხვა მმართველთა მფლობელობაში აღმოჩნდა. 1123 წელს, დავით IV აღმაშენებლის (1089-1125) მიერ გათავისუფლებული დმანისი, ქართველ მეფეთა სამეფო ქალაქი გახდა, რომელსაც მეფის მიერ დანიშნული ამირა მართავდა.

ქალაქობის მეორე ეტაპზე – XII-XIV საუკუნეებში დმანისს განსაკუთრებული აღმავლობის ხანა დაუდგა. განვითარდა ვაჭრობა, ხელოსნობის დარგები, 1245 წელს მოიჭრა სპილენძის ფული (მონეტა). გაჩნდა ახალი საცხოვრებელი უბნები, აშენდა ხიდები, აბანოები, გზები და ქარვასლები.

## საქალაქო ცხოვრება და ურბანული არქიტექტურა

შუა საუკუნეების ქალაქის შენობები უმეტესწილად მრავალსართულიანი იყო. ზედა სართულები საცხოვრებლად, ქვედა ნახევარსართაფები კი სასაწყობე-სახელოსნობად გამოიყენებოდა. მარცვლეული დიდ ბედლებში, ხოლო ღვინისა და წყლის მარაგები თიხის ჭურჭელში - ქვევრებში ინახებოდა. ქალაქის საცხოვრებლები, სახელოსნო, რელიგიურ და საზოგადოებრივ შენობებთან ერთად, მრავალრიცხოვანი ქუჩების ქსელში იყო ინტეგრირებული.



## ქალაქ დმანისის მოსახლეობა – რელიგია და კულტურული მრავალფეროვნება

დმანისში არსებული ხელსაყრელი სავაჭრო-ეკონომიკური პირობები, ტოლერანტული გარემო, მიგრაციულ პროცესებსა და ქალაქის მოსახლეობის შემადგენლობაზეც აისახა. XIII საუკუნიდან ძველ ქალაქში ქართულთან ერთად სომხური და არაბული საცხოვრებელი უბნები, სომხური უბნის ეკლესია და მენეთებიც გაჩნდა.

დმანისი, ხელსაყრელი გეოგრაფიული მდებარეობითა და აქ არსებული სავაჭრო მაგისტრალთა წყალობით, უშუალოდ იყო ჩართული რეგიონისა თუ მსოფლიოში იმჟამინდელ განვითარებულ უმთავრეს ისტორიულ, ეკონომიკურ და კულტურულ პროცესებში.

## დმანისის საქალაქო ცხოვრების დასასრული და შემდგომი პერიოდი

XIV საუკუნის ბოლოს დმანისის თემურ-ლენგის შემოსევების შედეგად დაინგრა, მოსახლეობა კი განადგურდა. XV საუკუნიდან, ქვემო ქართლის მფლობელი საფეოდალოს, ბარათაშვილ-ორბელიან-ყაფლანიშვილთა ძალისხმევით, დმანისის ციხე-სიმაგრე აღდგა და XVIII საუკუნის ბოლომდე განაგრძო ფუნქციონირება. ამის შემდეგ აქაურობა გაუკაცრიელდა.

## ისტორიული ქრონოლოგია

**VI–VIII საუკუნეები:** ადრექრისტიანული სასიმაგრო დასახლება

**IX–XI საუკუნეები:** დმანისის ქალაქფორმირება

**XII–XIV საუკუნეები:** „ოქროს ხანა“ - დმანისი აბრეშუმის გზის ქალაქი. შუა საუკუნეების ქალაქის განვითარება და გაფართოება

**1246 წელი:** დმანისური მონეტის მოჭრა

**XIV საუკუნე:** თემურ-ლენგის შემოსევა და ქალაქის განადგურება

**XV–XVIII საუკუნეები:** დმანისის განახლება ბარათაშვილ-ორბელიან-ყაფლანიშვილთა მიერ.

**XVIII საუკუნის ბოლო:** დმანისის დაცარიელება

## დმანისის ციხის ისტორია

დმანისის შიდაციხე (ციტადელი) შუა საუკუნეების ქალაქ დმანისის თავდაცვითი სისტემის უმთავრეს ბირთვს შეადგენდა. იგი ქალაქის დანარჩენი ნაწილისგან დამცავი კედლებით იყო გამოყოფილი. შიდაციხეში შესასვლელი ერთადერთი კარი აღმოსავლეთის მხრიდან იყო მოწყობილი. ბურჯებითა და ბურჯიანი კოშკებით გამაგრებული დმანისის ციხის ყველაზე ადრეული სამშენებლო ფენები IX საუკუნით თარიღდება. ციხემ სხვადასხვა განახლება-გადაკეთებით ფუნქციურად XVIII საუკუნის ბოლომდე იარსება. ადრეულ ნაგებობათა რიცხვს განეკუთვნება შიდაციხის ყველაზე შემალეებულ ადგილას აგებული ოთხკუთხა კოშკი.

ციტადელი იყო ფეოდალური მეფის რეზიდენცია. მის ტერიტორიაზე აგებულ იქნა სამეფო და ადმინისტრაციული შენობა, აბანო, და სხვა სტრუქტურა.

ციტადელში არსებული სამეფო სასახლის არქიტექტურული კომპლექსი დათარიღებულია XII-XIV საუკუნეებით.

## საიდუმლო გვირაბი

საიდუმლო გვირაბი, ქალაქ დმანისის თავდაცვის სისტემის ერთ-ერთი მნიშვნელოვანი და აუცილებელი ელემენტია. იგი შუა საუკუნეების ქართული ინიჟინერიის მნიშვნელოვანი ნიმუშია. ნაქალაქარის კონცხიდან მდინარე მაშავერამდე დაქანებულ ფერდობზე

მოწყობილი გვირაბი ალყის დროს ქალაქის წყლით მომარაგებას უზრუნველყოფდა, ის ბაზალტის ქვებითა და კირის დუღაბითაა ნაგები. გვირაბის საერთო სიგრძე 200 მ-ია, გვირაბის ჩასასვლელი ქალაქის დასავლეთ გალავანთან არსებულ კოშკში იწყებოდა, ისე, რომ გვირაბში მოხვედრა კოშკში შეუსვლელად შეუძლებელი იყო.



# დმანისის სიონი - ღვთისმშობლის მიძინების საკათედრო კომპლექსი



## პირველი ეტაპი – მშენებლობა და სამეფო საადმშენებლო აქტი (XII საუკუნის პირველი ნახევარი):

დმანისის სიონი – ღვთისმშობლის მიძინების ეკლესიის კომპლექსი – აშენებული იყო შუა საუკუნეების ქალაქის შიდა ციხესთან. საუკუნეების განმავლობაში, იგი დმანისის სულიერი და კულტურული ცხოვრების ეპიცენტრი იყო და წარმოადგენდა საეპისკოპოსო კათედრას. კომპლექსის მთავარი ტაძარი, დარბაზული ტიპის შვერილასიდიანი ნაგებობა მას შემდეგ აიგო, რაც 1123 წელს დავით IV აღმაშენებელმა დმანისი დამპყრობელთაგან გაათავისუფლა. ეკლესიის მშენებლობის დასრულება დავითის ვაჟის მეფე დემეტრე I-ის მეფობის ხანაში განხორციელდა.

## მეორე ეტაპი – განვრცობა და შემაჯობა (XII საუკუნის მეორე ნახევარი):

კათედრალის ისტორიის მეორე მნიშვნელოვანი პერიოდი დაკავშირებულია საქართველოს გაერთიანებასთან. გიორგი მესამის (1156-1184) მეფობის ხანაში ტაძარს დასავლეთიდან ნართექსი-კარიბჭე მიაშენეს, ინტერიერი კი ახალი მხატვრობით შეამკეს. ამდენად, დასავლეთ კარიბჭის წარწერაში მოხსენებულები არიან მშენებელი ეპისკოპოსი თევდოსი კალონპეტისძე (კალონპეტრეს ძე) და „მეფეთმეფე გიორგი“.

## მესამე ეტაპი – ნგრევა და განახლება (XIV-XVII საუკუნეები):

XIV საუკუნის ბოლოს, თემურ-ლენგის ლაშქრობების შედეგად, დმანისის სიონი მნიშვნელოვნად დაზიანდა. მისი საფუძვლიანი აღდგენა XVII საუკუნის შუა ხანებში, ორბელიანთა საგვარეულომ უზრუნველყო. ეს განახლება დასავლეთ კარიბჭის ჩრდილოეთ ფასადზე არსებული წარწერის მიხედვით ყაფლან ორბელიანსა და მის შვილებს უკავშირდება. ამ დროს მთავარ ტაძარს ჩრდილოეთიდან და სამხრეთიდან ეკვდერები მიაშენეს. დმანისის სიონი ორბელიანთა ფეოდალური ოჯახის ერთ-ერთ მთავარ საძვალედ იქცა.



# დმანისის კულტურული მემკვიდრეობა

## სასიმაგრო სტრუქტურები

### ციკლოპური ციხე-სიმაგრე.



გვიან ბრინჯაოს ხანა (ძვ. წ. XIII-VIII სს). სოფ. ირგანჩაი (ძვ. ხუცის სოფელი), სოფლიდან ჩრდ-დასავლეთით, მთის მწვერვალზე. წრიული ფორმის, აგებულია დიდი ზომის ბაზალტის ლოდებით.

### „ნახევარ-ეკლესია“ - ნასოფლარი საკარისი.



შუა საუკუნეების ნასოფლარი ერთნავიანი ეკლესიის ნაშთებით და საგზაო პუნქტი ციხით. მდებარეობს სოფ. მთისძირის სამხრეთ-დასავლეთით, მდინარეების ყირმიბქილისას და მამუთლის ხევის შესართავთან, მაღალ ვუნკანურ კონცხზე. აღნიშნული სოფელი „საკარისი“, სადაც არსებობდა ეკლესია და რომელიც ჯავახეთისკენ მიმავალ გზაზე მდებარეობდა, უნდა იყოს ქართველი გეოგრაფის ვახუშტი ბაგრატიონის რუკაზე (XVIII ს) მონიშნული.

### ლოკის ციხე



შუა საუკუნეების ციხესიმაგრე ლოქის ქედის თხემზე. ამჟამად მოქცეულია უშუალოდ საქართველო-სომხეთის საზღვარზე.

# ეკლესიები და სამლოცველოები

ადრე შუა საუკუნეების სამლოცველოები  
(VI-X საუკუნეები)

## ქვემო ოროზმანის ეკლესია.



IX-X სს. ეკლესია ერთსაფეხურიან ცოკოლზე დგას. ნაგებია ბაზალტის სხვადასხვა ზომის ქვებით კირის დუღაბზე. კარი სამხრეთის მხრიდანაა. იგი გარედან არქიტრაველია, შიგნიდან თაღოვანი. ვიწრო თაღოვანი სარკმელები ერთ ქვაშია გამოჭრილი. ეკლესიის გარშემო ვრცელი სასაფლაო.

## ვაკის ეკლესია და ნასოფლარი.



ნასოფლარის ეკლესია (VII-IX სს.) ერთნავიანი, გეგმაში წაგრძელებული ნაგებობაა. აგებულია ბაზალტის დიდი ზომის ქვებით კირის დუღაბზე. ეკლესიის გარშემო ნასოფლარი და სასაფლაოა.

## „ორკარიანი ეკლესია“



VI საუკუნე. მდებარეობს სოფელ უკანგორაში. ეს ეკლესია ადრექრისტიანული ხუროთმოძღვრების ერთ-ერთი თვალსაჩინო ნიმუშია. ამ კომპლექსიდან მომდინარეობს რამდენიმე წარწერა რომლებიც V-VI საუკუნეებით თარიღდება.

## შინდნარის ეკლესია



VII ს. ეკლესია სოფელ შინდლარში (ძვ. შინდნარი), შემალელებულ ბორცვზე დგას. სოფლის ძველი და დღეისთვის ფორმამეცვლილი სახელწოდება შინდის ხისგან მომდინარეობს: შინდნარი - შინდის ხეების ადგილი. ტაძრის კედლები შავი-მონაცრისფრო ბაზალტის ოთკუთხა ფორმის ქვებით არის ნაგები. კონსტრუქციული ელემენტები შედარებით ნათალი და მოზრდილი კვადრებით არის გამოყვანილი. ეკლესია

გეგმით მართკუთხა, დარბაზული ტიპისაა. ინტერიერის აღმოსავლეთი კედელი ნახევარწრიული აფსიდით არის განსრულებული. მთავარი ტაძარს სამხრეთით მთელს სიგრძეზე მიდგმული აქვს ეგვტერი. ტაძარს ცილინდრული კამარა ხურავს, რომლის კარნიზი დაბალი თლილი ქვებით არის გამოყოფილი. მთავარი ნავის შიდა სივრცე სამხრეთით გაჭრილი ერთადერთი არქიტრავული კარითა და აღმოსავლეთ, სახმრეთ და ჩრდილოეთ კედლებში განთავსებული სარკმლებით ნათდებოდა. სამხრეთი მინაშენი ეგვტერიც, ისევე როგორც ეკლესიის ძირითადი სივრცე, ცილინდრული კამარითაა გადახურული და ცალფერდა გადახურვა აქვს. ისიც მხოლოდ სამხრეთ კედელში არსებული ორთაღოვანი და წრიული სვეტით გაყოფილი კარით ნათდება.

## გ ა ნ ვ ი თ ა რ ე ბ უ ლ ი შ უ ა ს ა უ კ უ ნ ე ე ბ ი ს ე კ ლ ე ს ი ე ბ ი ( X I - X I I I ს ა უ კ უ ნ ე ე ბ ი )

### ზემო ოროზმანის ეკლესია.



XII-XIII სს. ერთნავიანი მომცრო ეკლესიის გარშემო ძველი სასაფლაო. ერთ-ერთ ქართულწარწერიან საფლავის ქვაზე იკითხება პაპუნა გოჭაბასშვილის ეპიტაფია (XVII-XVIII სს).

### „თამარ მეფის ეკლესია“.



XIII ს.დარბაზული ტიპის ერთნავიანი ეკლესია. დასავლეთ ფასადზე არსებულ ქვებზე ქართული ასომთავრული წარწერები იყო ამოკვეთილი. სამშენებლო წარწერაში მოხსენიებული არიან მეფეთმეფე თამარი და ერისთავი კახა, მისი დედა კრავაი და ეკლესიის აღმშენებელი ბელელას ძე ოქროპირი. წარწერიანი ქვები ამჟამად გამოფენილია ბოლნისის მუზეუმის ექსპოზიციაზე. ეკლესიის გარშემო ვრცელი ნასახლარი და სასაფლაოა.

### ნასოფლარ თაგუთის ეკლესია.



XI-XII სს. მდებარეობს სოფელ მამიშლოს (ძვ. თაგუთი) სამხ-აღმოსავლეთით დაახ. 200 მეტრში. ეკლესია ერთნავიანი, გეგმაში მართკუთხედის ფორმისაა. აგებულია სხვადასხვა ზომის სუსტად დამუშავებული ქვებით. ინტერიერის აღმოსავლეთ ნაწილში ნახევარწრიული აბსიდია მოწყობილი. ეკლესიაში შესასვლელი სამხრეთ კედელშია. იგი გარედან არქიტრავულია, შიგნიდან კი თაღოვანი. არქიტრავის ქვად გამოყენებულია დიდი ზომის სადა, უორნამენტო ქვა. ეკლესიის სამი სარკმლიდან ერთი აღმოსავლეთ კედელში, მეორე სამხრეთ და მესამე დასავლეთ კედელშია გაჭრილი. ეკლესიის

გარშემო დიდი სასაფლაოა მოწყობილი. სასაფლაოზე ჩანს როგორც განვითარებული შუა საუკუნეების (XI-XIII სს), ისე გვიან შუა საუკუნეების (XV-XVIII სს) საფლავის ქვები. მართკუთხედის ფორმის, ლოდის ტიპის საფლავის ქვები ზედაპირზე მიცვალებულის ჰორელიეფური გამოსახულებებით; ზომორფული - ვერძის ქანდაკებიანი საფლავის ქვები და სხვ.

## ლაკლაკაშენის ეკლესია.



XI-XII სს. მდებარეობს სოფელ საფარლოს - ისტორიული ლაკლაკაშენის ჩრდილოეთით. ხასიათდება განვითარებული შუა საუკუნეების (XI-XIII სს) ტიპური არქიტექტურული ნიშნებით. იგი ერთნავიანი, გეგმაში მართკუთხედის ფორმისაა. აგებულია სხვადასხვა ზომის დამუშავებული ტუფის ქვებით. ინტერიერის აღმოსავლეთ ნაწილში ნახევარწრიული აბსიდიია მოწყობილი. ეკლესიაში შესასვლელი კარი

სამხრეთიდანაა. კარი გარედან არქიტრაველია, შიგნიდან კი თაღოვანი. ეკლესიის ოთხი სარკმლიდან ერთი აღმოსავლეთ კედელში, მეორე დასავლეთ, ხოლო მესამე და მეოთხე სამხრეთ კედლებშია მოწყობილი. ეკლესიის გარშემო სასაფლაო და შენობების ნაშთებია (სავარაუდოდ ნამონასტრალი).

## ეკლესია „აპალდელიმო“.



XI-XII სს. მდებარეობს სოფელ საკირის სამხრეთით. ხასიათდება განვითარებული შუა საუკუნეების (XI-XIII სს) ტიპური ქართული არქიტექტურული ნიშნებით. იგი ერთნავიანი, გეგმაში მართკუთხედის ფორმისაა. აგებულია სხვადასხვა ზომის დამუშავებული ტუფის ქვებით. ინტერიერის აღმოსავლეთ ნაწილში ნახევარწრიული აბსიდიია მოწყობილი. ეკლესიაში შესასვლელი კარი სამხრეთიდანაა. კარი გარედან

არქიტრაველია, შიგნიდან კი თაღოვანი. ეკლესიის ქვით ნაგები ნავი ჩანგრეუკლია. ეკლესია XIX-XX სუკუნეებში ახალმოსახლე ბერძნული მოსახლეობის მიერ აღდგენილი და გადახურულია ხის კოჭებით და კრამიტით.

## წმინდა გიორგის ეკლესია



სოფელი გორა. მდებარეობს სოფელის ცენტრში. ხასიათდება განვითარებული შუა საუკუნეების (XI-XIII სს) ტიპური არქიტექტურული ნიშნებით, თუმცა ეკლესიას ეტყობა ბევრი გადაკეთების კვალი. იგი ერთნავიანი, გეგმაში მართკუთხედის ფორმისაა. აგებულია სხვადასხვა ზომის დამუშავებული ტუფის ქვებით. ინტერიერის აღმოსავლეთ ნაწილში ნახევარწრიული აბსიდიია მოწყობილი. ეკლესიაში

შესასვლელი კარი სამხრეთიდანაა. ეკლესია XX საუკუნეში ბერძნული მოსახლეობის მიერ აღდგენილი. სამხრეთიდან ახალი მინაშენი აქვს.

## საყდრისქედის ეკლესია.



XII-XIII საუკუნეების მიჯნაზე აგებული ერთნავიანი ე.წ. საყდრისქედის ეკლესია დმანისის ნაქალაქარის გარეუბანში მდებარეობს და იგი უშუალოდ დმანისის მმართველ ელიტას უკავშირდება. ამ ეკლესიის არქეოლოგიურ გათხრებისას აღმოჩენილი წარწერები კი უძვირფასეს ცნობებს გვაწვდის ქალაქის მოსახლეობის მაღალი სოციალური წრის ეკონომიკურ მდგომარეობის და ეთნიკურ-კონფესიური სურათის,

ქალაქის მმართველობის შესახებ. აღნიშნულ პერიოდის დმანისი საქართველოს ერთ-ერთი მნიშვნელოვანი ქალაქთაგანი გახლდათ. ამიერკავკასიის უმთავრეს სავაჭრო მაგისტრალის გზაჯვარედინზე მდებარე ეს ქალაქი გათქმული იყო ქალაქური ხელოსნური წარმოებით და ვაჭრობით. საყდრისქედის ეკლესია დარბაზული ტიპის ერთნავიანი ნაგებობაა, ზომით 5.85x3.25 მეტრი. თავდაპირველი სიმაღლით ეკლესიის მხოლოდ აღმოსავლეთი კედელია შემორჩენილი. განსაკუთრებით აღსანიშნავია ეკლესიის ნანგრევებში აღმოჩენილი საუცხოო ჩუქურთმებით შემკული ტუფის ქვის კანკელი. საყდრისქედის კანკელი, თავისი კონსტრუქციით, შემადგენელი სეგმენტებითა და შემკულობაში გამოყენებული ორნამენტული მოტივებით, მსგავსებას ამჟღავნებს XII-XIII საუკუნეების სხვა ცნობილ ისეთ ქართულ კანკელებთან, როგორცაა სათხის და გუდარეხის კანკელები. ეკლესიის კანკელი ამჟამად გამოფენილია ბოლნისის მუზეუმის შუა საუკუნეების ექსპოზიციაზე და კანკელის, მის წინ მდგარი წარწერიანი სტელის, საკურთხევლის რეკონსტრუქცია ერთ-ერთ მთავარ ადგილს იკავებს აღნიშნული მუდმივმოქმედი გამოფენის კონცეფციაში. უაღრესად მნიშვნელოვანი ინფორმაციის შემცველია საყდრისქედში აღმოჩენილი წარწერები. საყდრისქედის ეკლესიიდან რამდენიმე ეპიგრაფიკული ძეგლი მომდინარეობს. მათგან უმთავრესი, დმანისელი ამირის, იობ მიხრიკის-ძის წარწერაა, რომელიც 1210-1223 წლებით თარიღდება.

## „მაშავერის წმინდა გიორგი“.



ძეგლი მდებარეობს სოფელ მაშავერაში, ძველი სასაფლაოს ტერიტორიაზე, მდ. მაშავერას მარჯვენა მხარეს, ვულკანურ პლატოზე. ხასიათდება განვითარებული შუა საუკუნეების (XI-XIII სს) ტიპური არქიტექტურული ნიშნებით, თუმცა ეკლესიას ეტყობა ბევრი გადაკეთების კვალი. ეკლესია ხელოვნურად მოსწორებულ ადგილას, ერთსაფეხურიან ცოკოლზე დგას. მცირე ზომის, 5.5x9.6 მეტრი, წაგრძელებული-სწორკუთხოვანი გეგმარების ერთნავიანი ეკლესია ნაგებია უხეშად ნათალი ბაზალტის ქვით კირის დუღაბზე. ეკლესიის კუთხეები და კონსტრუქციული ელემენტები სუფთად ნათალი ქვათლილებითაა გამოყვანილი. ეკლესიის ერთადერთი კარი, რომელსაც დიდი არქიტრავი ხურავს, სამხრეთ კედელშია გაჭრილი. ეკლესიის სამი სარკმელი აღმოსავლეთ, სამხრეთ და დასავლეთ კედლებშია გაჭრილი. აღმოსავლეთ სარკმლის დიობის წყვილი სადა ლილვი შემოუყვება, დასავლეთი ფასადის ორკალთა გადახურვის ქიმზე ოთხ მრგვალ სვეტზე დამყარებული სამრეკლო ფანჩატური დგას.

## ბოსლების სამება.



XII-XIII სს. ეკლესია დაბაკალიანსა და ბოსლებს შორის, პატარა გორაკის ფერდზე მდებარეობს. მიუხედავად იმისა, რომ ეკლესიის კედლები ფაქტიურად გაძარცვულია და პერანგშემოცილია,

ძეგლი მაინც ინარჩუნებს ძველი დიდების კვალს - ალაგ-ალაგ შემორჩენილია ჩუქურთმები სარკმლების გარშემო, შესასვლელი თალების ფრაგმენტები, ცრუ ნიშების დეკორატიული მოჩარჩოება. ჩუქურთმები უმაღლესი

დონის ოსტატობითაა შესრულებული. ინტერიერში შემორჩენილია ფრესკის ფრაგმენტები, დახვეწილი, მკაფიო სილუეტით, რაც მშენებელთა მაღალ ოსტატობაზე მიუთითებს.

## ორმაშენის ეკლესია



ეერთნავიანი რუხი ფერის თლილი ქვით ნაგები ნაგებობაა (5.5x10.5 მ), რომლის დარბაზის სივრცე ორი წყვილი პილასტრით სამ ნაწილად ყოფილა გამიჯნული. პილასტრების კაპიტელები

პროფილირებულია და შემკულია წრიული ვარდულებით. პილასტრების პირველი საფეხურიდან კედლის სიბრტყეში გადადის დეკორატიული თალები. ეკლესიის გადახურვის კამარა სრულად არის ჩამოქცეული, თუმცა

შემორჩენილია დასავლეთისა და მომდევნო თაღის კვადრები. ეკლესიას შესასვლელი კარი სამხრეთით ჰქონია. ეკლესიის ფასადების მოპირკეთების ქვები ძირითადად გაძარცვულია. შემორჩენილია დასავლეთ სარკმლის საპირეს დეკორაციული მორთულობა; ამავე სარკმლის საპირეზე განთავსებული ყოფილა მოსახსენებელი შინაარსის რვასტრიქონიანი წარწერა (აღნიშნული წარწერიანი ქვა გიორგი ჩუბინაშვილის სახელობის ქართული ხელოვნების ისტორიის და ძეგლთა დაცვის ეროვნულ კვლევით ცენტრში ინახება). ქართული ასომთავრულით შესრულებული წარწერის შინაარსი ასეთია:

**„ად(იდენ) ღ(მერ)/თ(მან) ხ(აჭი)ჟ ე(რისთავთ)/ერ(ისთავი). ა/ღ(ე)შ(ენ)ა წ(მიდა) დ | ეკ(ლესია)დ ხ(ა)დ(იდენ)/ბლაღ და | ხ(ა)ლ(ო)ცვ(ე)ლ(ა)დ მ[ათთა და მშობელთა მათათვს, ა(მენ)“.**



პალეოგრაფიული მონაცემების მიხედვით, იგი XII საუკუნით განისაზღვრება. ამავე პერიოდით თარიღდება ეკლესიის დასავლეთ ფასადზე არსებული ორსტრიქონიანი მოსახსენებელი შინაარსის წარწერიანი ფილაც, რომელიც დღეს ტაძრის ინტერიერში დევს: **„ე(რისტ)ე, შ(ეიწყალე) ხ(ა)ჟ(ი)ჟ შ(ა)რ(ა)დსძე“.**

## „ნიკოლოზისა და ივანეს ეკლესია“



ეკლესია მდებარეობს სოფელ ბაღჩალარის (ძვ. ხასალაჯვარი) ცენტრში. იგი უკიდურესად ნანგრევების სახითაა შემორჩენილი. დარბაზული ტიპის ტაძარი აღმოსავლეთით მომრგვალებული აფსიდით მთავრდება.

ეკლესიას შესასვლელი კარი სამხრეთით ჰქონია. ტაძრის ფასადები და შიდა სივრცეც ნაგები და მოპირკეთებული ყოფილა თლილი ქვით; ეკლესიის კამარა ერთი გამბჯენი თალით იყო გამაგრებული, რომელიც კედლებზე

ჩამომავალ წყვილ პილასტრს ეფუძნებოდა. ინტერიერი უხვად არის შემკობილი რელიეფური სამკაულით; პილასტრის სვეტისთავები და კონქის ქუსლის კუთხეები დეკორაციულად არის გაფორმებული.

სამლოცველოს ფასადებიც საინტერესოდ არის მხატვრულად გადაწყვეტილი. კედლის ზედა პერიმეტრს შემოუყვება მოჩუქურთმებული კარნიზი. კარის ბალავრის ქვაზე საგანგებოდ ამოტვიფრულია წრეში ჩასმული ჯვარი, რომლის ირგვლივ ამოკვეთილია ისტორიული შინარსისი ოთხსტრიქონიანი წარწერა (დღეს ქვა ორ ნაწილად არის გატეხილი): „**ქ(რისტე) შ(ეი)წყ(ალენ) ნ(ი)კ(ო)ლ(ო)ზ | და ივ(ა)ნე. | შ(ე)წ(ე)ვ(ნი)თა | დ(მრთისა)თა დ(აი)დვა | ბ(ა)ლ(ავა)რი ესე ქრ(ონი)კ(ონ)|სა სკიჳ, ვ(ე)ლ|(ო)თა ც(ო) დ(ვი)ლისა მ(ი)ქ(აე)ლ(ისა)ქ|თა“.**

ამდენად, წარწერაში მოხმობილი თარიღის (ქორონიკონის) მიხედვით, ტაძარი 1018 წელს აგებულა ნიკოლოზისა და ივანეს ქტიტორობით, მიქაელის მიერ.

# გვიანო შუა საუკუნეების ეკლესიები (XV-XVIII საუკუნეები)

## „ძირის ეკლესია“



XVI-XVIII სს. გზის პირას მდგარი დარბაზული ტიპის ეკლესია მცირედ წაგრძელებული, სწორკუთხედი გეგმარებისაა. ეკლესიაში შესასვლელი სამხრეთის მხრიდანაა მოწყობილი. გარედან იგი არქიტრავული, ხოლო შიგნიდან თაღოვანია. შიდა სივრცეში, აღმოსავლეთის კედელში ჩაწერილი ნალისებრი აბსიდი არასიმეტრიული ფორმისაა. აბსიდის ცენტრში თაღოვანი სარკმელი მოთავსებული, ხოლო მის ორივე მხარეს ნიშები. ეკლესია აგებულია უხეშად დამუშავებული სხვადასხვა ზომის ბაზალტისა და ქვიშაქვის ქვებით კირის დუღაბზე. „ძირის ეკლესიას“ გასულ წლებში ჩაუტარდა საფუძვლიანი რესტავრაცია, რა დროსაც იგი, ამავე დროს, გადაიხურა კრამიტით.

## შორშილეთის ეკლესია



შორშილეთის დარბაზული ტიპის ეკლესია (7.7x4.9 მ.) მდ. ხრამის მარჯვენა მალაქ ნაპირზე, შუა საუკუნეების ნასოფლარ შორშილეთი/შორშილეთის ძველ სასაფლაოზე - მთის ფერდობზე დგას და გვიანი შუა საუკუნეებით (XV-XVIII სს.) თარიღდება. ეკლესია კამარაჩამოქცეული და დაზიანებულია. სამხრეთი მხრიდან რვა მეტრის მანძილზე ამოყვანილია საყრდენი კედელი. სამლოცველოს კედლები ნაგებია სხვადასხვა ფორმისა და ზომის მოთეთრო კირქვით, რომელიც სწორკუთხოვანი კარნიზით სრულდება. საკურთხეველის ნახევარწრიულ აფსიდში სარკმლის ორსავე მხარეს განთავსებულია ორსართულიანი ნიშები. დარბაზის გრძივი კედლები დანაწევრებულია ორსაფეხუროვანი პილასტრებით. პილასტრის პირველი საფეხურიდან აღმოსავლეთით და დასავლეთით გადაყვანილია კედლის თაღები. გრძივი კედლებისა და დასავლეთის კედლის თაღები ეყრდნობა კუთხის პილასტრებს. ეკლესიას არქიტრავული კარი სამხრეთი კედლის ცენტრშია განთავსებული. შიდა სივრცე ნათდება კედლებში გაჭრილი თითო თაღოვანი სარკმლით (გარდა ჩრდილოეთისა).

სოფელი შორშილეთი და აქ არსებული ეკლესია როგორც ერთ ერთი საგზაო პუნქტი, მდ. ხრამის ხეობიდან ზურტაკეტისა (შავწყაროსწყლის/ყარაბულახი) და მაშვერას ხეობაში მიმავალი გზების გზაჯვარედინზე მდებარეობდა. იგი აღნიშნულია გეოგრაფი ვახუშტი ბაგრატიონის (XVIII ს.) რუკაზე.

# გვიანდელი პერიოდის ეკლესიები (XIX-XX საუკუნეები)

## საკირის წმ. გიორგის ეკლესია.



სამრეკლო.

XIX საუკუნე. ერთნავიანი შვერილაფსიდიანი ეკლესია დგას სოფლის ცენტრში. აგებულია ტუფის და ბაზალტის ქვებით. შესასვლელი კარი დასავლეთის მხრიდან აქვს. დასავლეთითვეა სასურავზე დადგმული

## „დიდი დმანისის ღვთისმშობელი“



XIXსაუკუნით დათარიღებული ნაგებობა სავარაუდოდ ძველი ეკლესიის საძირკველზეა დაშენებული. ეკლესია თავისი დამხასიათებელი არქიტექტურულ-სივრცობრივი კომპოზიციით გამოირჩევა ქვემო ქართლის სხვა ძეგლებისაგან. შვერილაფსიდიანი ეკლესიის გეგმა საკმაოდ რთულია და გრძივი ღერძის მიმართ სიმეტრიული გეგმის გარე კონტური სამხრეთისა და ჩრდილოეთის მოკლე მკლავებით სქემატურად ხაზავს

წაგრძელებულ ტოლმკლავა ჯვარს. შესასვლელი დასავლეთის მხრიდანაა.

ნაგებობის გარე კონტური კარგად ასახავს შიდაგეგმარებას. სამშენებლო მასალად ძირითადად ქართული აგურია გამოყენებული. აგურებთან ერთად კედლის წყობაში ჩართულია ძველი ეკლესიის ფირუზისფერი ქვები. ინტერიერში გამოირჩევა თლილ კვადრატებთან ერთად კედლის წყობაში ჩატანებული ორნამენტირებული დეტალები და კვადრები ლაპიდარული წარწერით. აღნიშნული წარწერიანი კვადრები გვხვდება ჩრდ. დასავლეთ და სამხრ. დასავლეთ ბურჯში.

ეკლესიის საკურთხეველში ჩანს ასომთავრულწარწერიანი კანკელის ფრაგმენტი, ასევე, სავარაუდოდ ადგილობრივი მოსახლეობის მიერ გარედან შემოტანილი სხვა, სტელის ფრაგმენტები (ჯვარის, ღვთისმშობლისა და ქრისტეს გამოსახულებით), სავარაუდოდ საფლავის ქვები (ჯვარის, ხოლო ერთ-ერთ მათგანზე რელიეფური არაბული წარწერით).

# სამონასტრო კომპლექსები

## თაგუთის ნამონასტრალი.



XI-XII სს. ძეგლი მდებარეობს სოფელ მამიშლოს (ძვ. თაგუთი) აღმოსავლეთით დაახ. 1 კმ-ში. ეკლესია ერთნავიანი, გეგმაში მართკუთხედის ფორმისაა. აგებულია სხვადასხვა ზომის დამუშავებული ფერადი ტუფის ქვებით. ინტერიერის აღმოსავლეთ ნაწილში ნახევარწრიული აბსიდა აარის მოწყობილი. ეკლესიაში შესასვლელი არის სამხრეთიდან. კარი გარედან არქიტრავულია, შიგნიდან კი თაღოვანი. ეკლესიის სამი

სარკმლიდან ერთი აღმოსავლეთ კედელში, მეორე სამხრეთ და მესამე დასავლეთ კედელშია გაჭრილი. ეკლესიის გარშემო სასაფლაო და შენობების ნაშთებია (სავარაუდოდ ნამონასტრალი).

## ძველი სასაფლაოები და ისტორიული მემორიალური ძეგლები

### ვარძაგარას ძველი სასაფლაო და ეკლესია



სოფელ ამაშლოში მდებარე შუა საუკუნეების სასაფლაო. XIX საუკუნემდე სოფ. ამაშლოს ვარძაგარა ერქვა. სასაფლაოზე ერთნავიანი მცირე ეკლესიის (IX ს) ნაშთებია შემორჩენილი. ეკლესიის გარშემო

სხვადასხვა პერიოდის და ფორმის საფლავის ქვებია (IX-XVIII სს) მიმოფენილი. აქვე იდგა 2 მეტრი სიმაღლის ჯვარი (VIII-IX სს) რომლის ბაზისზეც სამსტრიქონიანი ქართული ასომთავრული წარწერა (XIII ს.) იყო

ამოკვეთილი. ამჟამად მხოლოდ დაზიანებული ბაზისია შემორჩენილი, წარწერები კი განადგურებულია.



# დმანისის მუნიციპალიტეტის თვალწარმტაცი ხედები და მარშრუტები

## ლუკუნის მთა - ლუკუნის ეკლესია



ლუკუნის ქედის ამ დომინანტური ადგილიდან ხელისგულზე იშლება დმანისის ხედები: მდ. მამავერას ზემო წელი - დმანისის ვულკანური პლატო; შავწყაროსწყლის აუზი - გომარეთ-ზურტავეტის ვულკანური პლატო და მდინარე ხრამის (ქცია) ხეობა. ლუკუნის მთის მწვერვალიდან პანორამულ ხედებს სამხრეთით ლოქის ქედი, დასავლეთით ჯავახეთის მთები, ჩრდილოეთით კვირიკეთის ქედი და აღმოსავლეთით ხრამისა და მამავერის ხეობები საზღვრავს. აქედან ერთ კილომეტრში აღმართულია თვალისმომჭრელად მაღალი ძველი სატელევიზიო ანთა, რომლის კიბერპანკური ესთეტიკა ბუნებრივ გარემოსთან კონტრასტში უნიკალურადაა შერწყმული..

**ლუკუნის მთის ერთნაიანი ეკლესია** მცირე, 5.5x3.58 მეტრი ზომისაა. ეკლესიის სამხრეთის შესასვლელი კარი გარედან არქიტრავეულია, შიგნიდან კი თაღოვანი. არქიტრავად გამოყენებულია დიდი ზომის ქვა, რომელზეც ქართული ასომთავრული წარწერაა ამოკვეთილი. დმანისის მხარის ყველაზე გაბატონებულ ადგილას - ზღვის დონიდან 1.900 მეტრზე, ლუკუნის მთაზეა აგებული და იგი ამ მხარის ყველაზე დიდ სიმაღლეზე არსებული ტაძარია.

გეოგრაფი ვახუშტი ბაგრატიონის (XVIII ს.) განმარტებით ამ მთას ლუკუნი ეწოდა სწორედ რომ ლუკა მახარებლის სახელობის ეკლესიის გამო. თუმცა, ეკლესიის კარის არქიტრავეზულობა არსებული ქართული ასომთავრული წარწერით, რომელიც XII-XIII სს-ით თარიღდება, ვიგებთ რომ ამ მთას „ლუკუნი“ ეკლესიის აქ აგებამდე უკვე ერქვა, და რომ რომ ეს ეკლესია რომელიც წმ. გიორგის სახელზე ყოფილა თავდაპირველად აგებული, აქვე, ლუკუნის მთის ჩრდილოეთით მდებარე სოფლებთან - ორმაშენთან და საჯასთან (საჭე) ერთად, მცხეთის საკათალიკოსო ეკლესიის საკუთრება იყო.



# სამი მარშრუტი დმანისის აღმოჩენისთვის

ჩვენ შემოგთავაზებთ სამ განსხვავებულ მარშრუტს, რომლებიც დმანისის უნიკალურ ბუნებასა და ისტორიას სრულიად ახალ კუთხით გაგაცნობთ. აირჩიე მარშრუტი შენს ინტერესებზე დაყრდნობით ან სრული, ყოვლისმომცველი აღმოჩენისთვის გააერთიანე ისინი, რათა არ გამოგრჩეს დმანისის ყველა ღირსშესანიშნავი ადგილი.

სამივე მარშრუტი, რომელიც ქალაქ დმანისიდან იწყება და ქალაქ დმანისშივე სრულდება, ერთმანეთთან აკავშირებს კულტურულ, ისტორიულ და ბუნებრივ მონაკვეთებს. ისინი შესაფერისია სეირნობისთვის, ჰაიკინგისთვის, ველოსიპედით ან მანქანით მოგზაურობისთვის, ამიტომ შეგიძლია თავისუფლად აირჩიოთ გზა თქვენს შესაძლებლობებსა და განწყობაზე დაყრდნობით.

## მარშრუტი 1 ქ.დმანისი – ქ.დმანისი

ქ. დმანისი • სოფელი შინდლარი • სოფელი განთიადი  
• სოფელი ჯავახი • სოფელი ტნუსი • მრგვალი  
ეკლესია • სოფელი ვარდისუბანი (ბილიკი ჩადის სოფ.  
პატარა დმანისისკენ, ეს საფეხმავლო ბილიკი სრულად  
მოწყობილია), დმანისის ნაქალაქარი, სოფელი საკირე  
(წითალ ეკლესიამდე), სოფ. ამამლო • სოფ. ქვემო  
ოროზმანი • პანტიანის ტბა • ქ.დმანისი

## მარშრუტი 2 ქ.დმანისი–ქ.დმანისი

ქ. დმანისი • სოფელი ახა, ბურტაკეთის ხეობა • ხრამჭესი  
• ჩათახის დასახლება • ლამაზი საყდარი • მამათა მონასტერი  
• სოფელი გომარეთი • შავსაყდრები • რევაზაშენი • ჭოჭიანის  
ხეობა • დაშბაშის კანიონი • გომარეთის წვერის წმინდა  
გიორგი • მამულოს პანტიანი (ლამაზი და დიდი სივრცის  
გადმოსახედია) • სოფელი ველისპირი • სოფელი კარაბულახი  
• ქ.დმანისი.

# მარშრუტი 3 ქ.დმანისი–ქ.დმანისი

ქ.დმანისი • ლუკუნის მთა • გადმოსახედი, რომელსაც იყენებენ დელტა პლანების გადმოსაფრენად. ლამაზი პანორამული ხედები.

## დმანისის მუნიციპალიტეტის ფესტივალები



დმანისის მუნიციპალიტეტი ყოველწლიურად აცოცხლებს ადგილობრივ კულტურას და ტრადიციებს სამ უნიკალურ სახალხო დღესასწაულზე:

დმანისობა არის მუნიციპალიტეტის მთავარი სახალხო დღესასწაული, რომელიც იმართება სექტემბრის თვეში.

ნოვრუბი – ეთნიკურად აზერბაიჯანული თემის დღესასწაული, გაზაფხულის დადგომის, სიცოცხლისა და განახლების დღეა. აღინიშნება მარტის თვეში. ადგილობრივები აღნიშნავენ მას სიმღერებით, ცეკვით, ტრადიციული კერძების დეგუსტაციითა და მხიარულებით.

გომარეთობა – სოფლის სახალხო, ფოლკლორული დღესასწაული ზაფხულის პერიოდში, რომელიც დატვირთულია ადგილობრივი ტრადიციების ამსახველი საგამოფენო სივრცეებით. სიმღერები, თამაშები და ადგილობრივი ხელობა სტუმრებს უნიკალურ კულტურულ გამოცდილებას სთავაზობს.

# კაფე და რესტორანი კაფე “ოჩი”

კაფე “ოჩი” არის კომფორტული ადგილობრივი კაფე დმანისის ცენტრში, რომელიც ასევე მასპინძლობს სასტუმრო “ლუკუმის” სტუმრებს. კაფე-რესტორნის მენიუ მოიცავს როგორც ქართული კერძებს, ასევე სხვადასხვა ქვეყნის სამზარეულო კერძებს. ყველა კერძი მომზადებულია ძირითადად ბუნებრივი პროდუქტებით, რომლებიც შეძენილია ადგილობრივი მოსახლეობისა და ფერმერებისგან.

## კაფე ოჩი

**მისამართი:** დმანისი, ქვემო ქართლის რეგიონი, საქართველო,  
9 აპრილის ქუჩა, 52  
**ფეისბუქი:** Cafe Ochi - კაფე ოჩი



## ახა გრინსი • Akha Greens

სასტუმრო-რესტორანი ახა გრინსი მრავალფუნქციური სასტუმრო კომპლექსი. აღნიშნული სასტუმრო-რესტორანი მომხმარებელს მეგობრულ ეკოგარემოსა და ადგილობრივი სოფლის მეურნეობის პროდუქტით დამზადებულ ქართული კერძების ფართო არჩევანს სთავაზობს.

## სასტუმრო-რესტორანი ახა გრინსი

**მისამართი:** სოფელი ახა, დმანისის მუნიციპალიტეტი,  
ქვემო ქართლის რეგიონი, საქართველო



**ტელეფონი / WhatsApp:** +995 510 10 14 12 | **ფეისბუქი:** Akha Greens - ახა გრინსი

# დმანისის ტურისტული ინფორმაციის ცენტრი

დმანისის ტურისტული საინფორმაციო ცენტრი, ეს არის მთავარი ადგილი სადაც ვიზიტორები ეცნობიან და იღებენ ინფორმაციას დმანისის ისტორიული, კულტურული და ბუნებრივი მემკვიდრეობის შესახებ, გეგმავენ საკუთარ მოგზაურობის მარშრუტს. დმანისის ტურისტული საინფორმაციო ცენტრი ვიზიტორებს სთავაზობს დმანისის მუნიციპალიტეტში არსებული კულტურული და ბუნების ღირშესანიშნაობების ვრცელ ჩამონათვალს. დაწყებული მსოფლიოში ცნობილი დმანისის არქეოლოგიური ძეგლით, სადაც აღმოჩენილია ადრეული ჰომინიდების ნამარხები, შუა საუკუნეების ქალაქ დმანისის ვრცელი ნაქალაქარი თუ სხვა. ვიზიტორები ცენტრში ეცნობიან დმანისში მოგზაურობის, სხვადასხვა მარშრუტების შესაძლებლობებს. ცენტრის თანამშრომლები ეხმარებიან მოგზაურებს ინფორმაციით მოსანახულებელი ისტორიულ-არქეოლოგიური ობიექტების, მუზეუმებისა და გამოფენების, სხვადასხვა ღონისძიებების, ფესტივალების შესახებ. ასევე, ცენტრში ვიზიტორებს აწვდიან ინფორმაციას ადგილობრივი ტრანსპორტის, სასტუმრობის, გასაჩერებელი, საოჯახო სასტუმროების, საკვები ობიექტების შესახებ. ასევე, ტურისტულ საინფორმაციო ცენტრში მოსულ ვიზიტორებს სთავაზობენ

სხვადასხვა თემატურ, ტურისტულ რუკებს, ინფორმაციულ ბროშურებს. ეხმარებიან ინდივიდუალური რეკომენდაციებით ვიზიტორებს - ინდივიდუალურ მოგზაურებს, საოჯახო თუ პროფესიონალურ ჯგუფებს, რომლებიც დაინტერესებული არიან მხარის ბუნებით, ისტორიით, გეოლოგიითა თუ სოფლის ტურიზმით. ცენტრი აქტიურად თანამშრომლობს ადგილობრივი კულტურული და ტურიზმის სფეროს წარმომადგენლებთან, აზიარებს ინფორმაციას გამოფენებზე, საგანმანათლებლო პროგრამებზე და აქტივობებზე რომელიც მიმართულია დმანისის მდგრადი ტურიზმის განსავითარებლად.

## დმანისის ტურისტული საინფორმაციო ცენტრი (დმანისის კულტურის და ხელოვნების ცენტრის ერთ-ერთი განყოფილება)

**მისამართი:** წმინდა ნინოს ქუჩა 56, დმანისი (საფოსტო ინდექსი 1700),  
დმანისის მუნიციპალიტეტი, ქვემო ქართლი, საქართველო

**მობილური:** (+995 558) 44 50 33

**ელ-ფოსტა:** dmanisitourism@gmail.com

**ალტერნატიული:** Dmanisikultura@gmail.com  
(დმანისის კულტურის და ხელოვნების ცენტრი)

**ფეისბუკი:** Dmanisi Tourist Information Center

**ვებ-გვერდი:** www.facebook.com/dmanisitourism/

**ღია დრო:**

**ოქტომბერი-მარტი:** 10:00-18:00 (ყოველდღე)

**აპრილი-სექტემბერი:** 9:00-18:00 (ყოველდღე)

(დროის განრიგი შეიძლება შეიცვალოს სპეციალური ღონისძიებებისა და სახელმწიფო რეგულაციების მიხედვით)



## ტურიზმის თანამშრომლობის ქსელი

**დმანისი**

იმოგზაურე დააგემოვნე აღმოაჩინე



**DMANISI**

TRAVEL TASTE EXPERIENCE

ტურიზმის თანამშრომლობის ქსელი „დმანისი - „იმოგზაურე, დააგემოვნე, აღმოაჩინე“ დაარსდა 2024 წელს პროექტის ფარგლებში „დმანისის რეგიონში სოფლის ტურიზმის განვითარება ადგილობრივი ტურისტული პროდუქტების განვითარების ინოვაციური მოდელის დანერგვის გზით“. პროექტი განხორციელდა კორიჩინის მიწის მეგობართა საზოგადოების და საქართველოს ეკოლოგიურ მიწათმოქმედთა ასოციაცია სემა (SEMA) -ს მიერ. პროექტი თანადაფინანსებულია პოლონეთის რესპუბლიკის საგარეო საქმეთა სამინისტროს პოლონური განვითარების თანამშრომლობის პროგრამის ფარგლებში.

**ამჟამად, ტურიზმის თანამშრომლობის ქსელი მოიცავს:**



**თაფლი**



**ჟოლოსა და მაცვლის მურაბები**



**რძე და ყველი**



**საოჯახო სასტუმროები**

**APIARY  
JONDO  
ADUASHVILI  
მეფუტკრე  
ჯონდო  
ადუაშვილი**

Post code 1700, Village Javakhi,  
Dmanisi Municipality, Georgia,  
Phone: +995599426239

**APIARY  
ILIA  
ADUASHVILI  
მეფუტკრე  
ილია  
ადუაშვილი**

Post code 1700, Village Javakhi,  
Dmanisi Municipality, Georgia,  
Phone: +995598780700

**APIARY  
MAIA  
TATUASHVILI  
მეფუტკრე  
მაია  
ტატუაშვილი**

Post code 1700, Village Gantiadi,  
Dmanisi Municipality, Georgia,  
Phone: +995551083500

**APIARY  
TARIEL  
GOTSIRIDZE  
მეფუტკრე  
ტარიელ  
გოცირიძე**

Post code 1700, Village Gomareti,  
Dmanisi Municipality, Georgia,  
Phone: +995595353387

**APIARY  
GIORGI  
BERUASHVILI  
მეფუტკრე  
გიორგი  
ბერუაშვილი**

Post code 1700, Village Akha,  
Dmanisi Municipality, Georgia,  
Phone: +995599907221

**APIARY  
SPARTAK  
MUJIRISHVILI  
მეფუტკრე  
სპარტაკ  
მუჯირიშვილი**

Post code 1700, Village Gomareti,  
Dmanisi Municipality, Georgia,  
Phone: +995599541561

**APIARY  
AVTANDIL  
OGNADZE  
მეფუტკრე  
ავთანდილ  
ოგნაძე**

Post code 1700,  
Village Didi Dmanisi,  
Dmanisi Municipality, Georgia,  
Phone: +995577370092

**APIARY  
MIKHEIL  
AVALISHVILI  
მეფუტკრე  
მიხეილ  
ავალიშვილი**

Post code 1700,  
Village Vardisubani,  
Dmanisi Municipality, Georgia,  
Phone: +995579082926

**APIARY  
TCHABUKA  
MUSKHELISHVILI  
მეფუტკრე  
ჭაბუკა  
მუსხელიშვილი**

Post code 1700,  
Village Didi Dmanisi,  
Dmanisi Municipality, Georgia,  
Phone: +995596103066

**APIARY  
NURADDIN  
IUSBOV**  
მეფუტკრის  
ნურადინ  
იუსუბოვი

Post code 1700, Village Saparło,  
Dmanisi Municipality, Georgia,  
Phone: +995599856761

**ARTISAN  
BERRY GROWER  
ELENE ADUASHVILI**  
კენკრის  
მწარმოებელი  
ელენე ადუაშვილი

Post code 1700, Village Javakhi,  
Dmanisi Municipality, Georgia,  
Phone: +995577159895

**ARTISAN  
BERRY GROWER  
KETEVAŒ ANDIASHVILI**  
კენკრის  
მწარმოებელი ქეთევანი  
ანდიაშვილი

Post code 1700, Village Javakhi,  
Dmanisi Municipality, Georgia,  
Phone: +995577603021

**ARTISAN  
BERRY GROWER  
MAREKHI KUCHADZE-  
ADUASHVILI**  
კენკრის  
მწარმოებელი  
მარეხი კუჩაძე-  
ადუაშვილი

Post code 1700, Village Javakhi,  
Dmanisi Municipality, Georgia,  
Phone: +995555735376

**ARTISAN  
BERRY GROWER  
MAIA BERUASHVILI**  
კენკრის  
მწარმოებელი  
მაია ბერუაშვილი

Post code 1700, Village Javakhi,  
Dmanisi Municipality, Georgia,  
Phone: +995551083108

**ARTISAN  
BERRY GROWER  
TEA DAUTASHVILI**  
კენკრის  
მწარმოებელი  
თეა დაუტაშვილი

Post code 1700, Village Gantiadi,  
Dmanisi Municipality, Georgia,  
Phone: +995579080180

**NONA ANSIANI**  
ნონა ანსიანი  
**COOPERATIVE DM-ANSI**  
MILK PROCESSING  
ENTERPRISE  
“SHVANRE”

Post code 1700, Municipality,  
Dmanisi, Str. Erekle II Nr 9, Georgia,  
Phone: +995558445033  
nonaansiani@gmail.com

**HOTEL “LUKUMI”  
TAMARA  
NONIASHVILI**  
თამარა  
ნონიაშვილი

Post code 1700,  
Dmanisi Municipality, Dmanisi,  
9 Aprili St. 52, Georgia,  
Phone: +995599654511  
tamuna.noniashvili@yahoo.com

**HOTEL  
“SHVANRE HOUSE”  
NONA ANSIANI**  
ნონა ანსიანი

Post code 1700,  
Dmanisi Municipality,  
Dmanisi, 9 Erekle Str., Georgia,  
Phone: +995 558 44 50 33,  
nonaansiani@gmail.com

**HOTEL  
“NABADI DMANISI”  
NANULI MENABDE**  
ნაბადის მენაბდე

Post code 1700,  
Dmanisi Municipality, Dmanisi,  
St. Nino St. N38, Georgia,  
Phone: +995577538785,  
hotelnabadidmanisi@gmail.com

**GUESTHOUSE  
LASHA  
OKMELASHVILI**  
ლაშა  
ოკმელაშვილი

Post code 1700,  
Dmanisi Municipality,  
Village Gantiadi, Georgia,  
Phone: +995591700362,  
okmelashvililasha@gmail.com

**GUESTHOUSE  
BELA  
TATUASHVILI**  
ბელა  
ტატუაშვილი

Post code 1700,  
Dmanisi Municipality,  
Village Gantiadi, Georgia,  
Phone: +995551083553,  
tatuashvilibela@gmail.com



პროექტი „დმანისის რეგიონში სოფლის ტურიზმის განვითარება ადგილობრივი ტურისტული პროდუქტების შექმნის ინოვაციური მოდელის დანერგვის გზით“ ხორციელდება კორიცინის მიწის მეგობართა საზოგადოებისა და საქართველოს ეკოლოგიურ მიწათმოქმედთა ასოციაცია სემა (SEMA)-ს მიერ. პროექტს აფინანსებს პოლონეთის საგარეო საქმეთა სამინისტრო პოლონეთის განვითარების თანამშრომლობის ფარგლებში.